

Senior dom SVIDA

Ul. SNP 4, Svidník



Výročná správa o činnosti a hospodárení
za rok 2022

OBSAH

1	Identifikácia poskytovateľa sociálnych služieb.....	4
2	Vízia Senior domu Svida.....	7
3	Poslanie Senior domu Svida.....	7
4	Poskytovanie sociálnych služieb.....	8
5	Ošetrovateľská a opatrovateľská činnosť	11
6	Zabezpečovanie poskytovania zdravotníckej starostlivosti.....	13
7	Stravovanie.....	14
8	Štruktúra prijímateľov sociálnych služieb.....	15
9	Prevádzkové podmienky poskytovania sociálnych služieb.....	18
10	Personálne podmienky a organizačná štruktúra.....	23
11	Ekonomické ukazovatele poskytovania sociálnych služieb.....	26
11.1	Osobné výdavky.....	27
11.2	Plnenie príjmov.....	28
11.3	Úpravy rozpočtu.....	28
11.4	Pohľadávky.....	29
11.5	Závazky	29
11.6	Hospodárenie s majetkom	30
11.7	Kapitálové výdavky	31
11.8	Mimorozpočtové účty.....	31
11.9	Ekonomické oprávnené náklady.....	31
12	Plnenie cieľov, priorít a inovácie v poskytovaní služieb za rok 2022	32
13	Dlhodobé ciele Senior dom SVIDA.....	33

ZOZNAM TABULIEK A GRAFOV

Zoznam tabuliek

Číslo tabuľky	Obsah	Strana
1	História zariadenia	5
2	Prehľad zloženia odborných tímov	9
3	Prehľad tematických aktivít	10
4	Prehľad mobility prijímateľov	14
5	Odobrané porcie za r. 2022	15
6	Štruktúra prijímateľov podľa pohlavia	16
7	Rozdelenie podľa pohlavia a druhu poskytovanej sociálnej služby	16
8	Štruktúra prijímateľov podľa veku	17
9	Štruktúra prijímateľov podľa stupňa odkázanosti	17
10	Štruktúra priestorov	18
11	Technické vybavenie kuchyne	21
12	Výmera plochy areálu	22
13	Prehľad niektorých vykonaných prác v rámci prevádzky v roku 2022	22
14	Pracovné pozície podľa organizačnej štruktúry	23
15	Prehľad vzdelávacích aktivít a počet ich účastníkov za rok 2022	25
16	Štruktúra výdavkov rozpočtu k 31.12.2022 podľa vybraných položiek	26
17	Priemerná hrubá mzda zamestnanca	27
18	Plnenie príjmov v zmysle ekonomickej klasifikácie v €	28
19	Prehľad úprav rozpočtu v priebehu roka 2022	28
20	Prehľad záväzkov	29
21	Prehľad používaných vozidiel v auto prevádzke	30
22	Výmera pozemkov s správou	30
23	Ekonomicky oprávnené náklady k 31.12. 2022	32

Zoznam grafov a obrázkov

Číslo obr./grafu	Obsah	Strana
Graf č. 1	Počet hospitalizácií v r. 2022	13
Graf č. 2	Celkový percentuálny podiel vydaných porcií za r. 2022	15
Graf č. 3	Štruktúra prijímateľov podľa pohlavia	16
Graf č. 4	Rozdelenie podľa pohlavia a druhu poskytovanej sociálnej služby	17
Graf č. 5	Štruktúra prijímateľov podľa veku	17
Graf č. 6	Štruktúra prijímateľov podľa stupňa odkázanosti	18
Graf č. 7	Štruktúra plochy areálu	22
Graf č. 8	Štruktúra výdavkov rozpočtu v roku 2022	27

1. IDENTIFIKÁCIA POSKYTOVATEĽA SOCIÁLNYCH SLUŽIEB

Názov organizácie	Senior dom Svida
Sídlo	SNP, 089 01 Svidník
Právna forma	Rozpočtová organizácia
IČO	00696323
DIČ	2020785294
Bankové spojenie:	
- výdavkový účet	SK 66 8180 0000 0070 0051 1785
- príjmový účet	SK 81 8180 0000 0070 0051 1806
Štatutárny zástupca	Mgr. František Tkáč, poverený riadením
Forma sociálnej služby	celoročná pobytová
Druhy poskytovanej služby	1. Zariadenie pre seniorov (ZPS) – do 31.03.2022 2. Domov sociálnych služieb (DSS) 3. Špecializované zariadenie (ŠZ)
Kapacita zariadenia (k 31.03.2022)	118
Kapacita zariadenia (k 31.12.2022)	88
Vykonávané činnosti	odborné činnosti podľa § 16 zákona č. 448/2008 Z. z. obslužné činnosti podľa § 17 zákona č. 448/2008 Z. z. ďalšie činnosti podľa § 18 zákona č. 448/2008 Z. z.
Kontakty	web: www.svida.sk e-mail: riaditel@seniordomsvidask.vucpo.sk tel. kontakt: 054/7882141 ; +421 903 783 822

Senior dom Svida vo Svidníku je verejným poskytovateľom sociálnych služieb v zriaďovateľskej pôsobnosti Prešovského samosprávneho kraja.

Tab. č. 1 **História zariadenia**

			Kapacita
1.6.2002	Zriadenie rozpočtovej organizácie	Domov dôchodcov a domov sociálnych služieb	144
2009	Zmena názvu	Zariadenie pre seniorov /ZPS/ a domov sociálnych služieb /DSS/	144
2012	Zmena kapacity	Zariadenie pre seniorov /ZPS/ a domov sociálnych služieb /DSS/	ZPS 30 DSS 118
2014	Zmena zriaďovacej listiny	Zriadenie špecializovaného zariadenia - starostlivosť o klientov s Alzheimerovou chorobou a demenciou	ZPS 30 DSS 28 ŠZ 60
2016	Zmena názvu	Senior dom Svida	ZPS 30 DSS 28 ŠZ 60
2022	Zmena zriaďovacej listiny	Zrušenie Zariadenia pre seniorov /ZPS/ od 01.04.2022	DSS 28 ŠZ 60

Predmet činnosti organizácie a cieľové skupiny

Senior dom Svida vo Svidníku ako poskytovateľ sociálnych služieb sa v zmysle zákona č. 448/2008 Z. z. o sociálnych službách v znení neskorších predpisov poskytuje sociálne služby :

- na riešenie nepriaznivej sociálnej situácie z dôvodu ťažkého zdravotného postihnutia,
- nepriaznivého zdravotného stavu alebo z dôvodu dovŕšenia dôchodkového veku.

Súčasne sa zabezpečuje vykonávanie odborných, obslužných a ďalších činností, alebo sa utvárajú podmienky na ich vykonávanie v rozsahu ustanovenom zákonom pre jednotlivé druhy sociálnej služby.

▪ Zariadenie sociálnych služieb /ZPS/ - do 31.03.2022

- poskytujeme za podmienok ustanovených zákonom pobytovú sociálnu službu formou celoročnou **fyzickej osobe, ktorá dovŕšila dôchodkový vek a je odkázaná na pomoc inej fyzickej osoby a jej stupeň odkázanosti je najmenej IV** alebo poskytovanie sociálnej služby v tomto zariadení potrebuje z iných vážnych dôvodov,
- poskytujeme pomoc pri odkázanosti na pomoc inej fyzickej osoby, sociálne poradenstvo, sociálnu rehabilitáciu, ošetrovateľskú starostlivosť, ubytovanie, stravovanie, upratovanie, pranie, žehlenie a údržbu bielizne a šatstva, osobné vybavenie, zabezpečuje záujmovú činnosť.

▪ Domov sociálnych služieb /DSS/

- poskytujeme za podmienok ustanovených zákonom pobytovú sociálnu službu formou celoročnou a týždennou dospelaj fyzickej osobe, ktorá **je odkázaná na pomoc inej fyzickej osoby a jej stupeň je najmenej V alebo fyzickej osobe, ktorá je nevidiaca alebo prakticky nevidiaca a jej stupeň odkázanosti je najmenej III.,**
- poskytujeme pomoc pri odkázanosti na pomoc inej fyzickej osoby, sociálne poradenstvo, sociálnu rehabilitáciu, ošetrovateľskú starostlivosť, ubytovanie, stravovanie, upratovanie, pranie, žehlenie a údržbu bielizne a šatstva, osobné vybavenie, zabezpečuje záujmovú činnosť.

▪ **Špecializované zariadenie /ŠZ/**

- poskytujeme sociálnu službu fyzickej osobe, ktorá je odkázaná na pomoc inej fyzickej osoby, jej stupeň odkázanosti je najmenej V a má zdravotné postihnutie, ktorým je najmä Parkinsonova choroba, Alzheimerova choroba a demencie rôzneho typu etiológie, pobytovou celoročnou formou apobytovou týždennou formou.
- poskytujeme pomoc pri odkázanosti na pomoc inej fyzickej osoby, sociálne poradenstvo, sociálnu rehabilitáciu, ošetrovateľskú starostlivosť, ubytovanie, stravovanie, upratovanie, pranie, žehlenie a údržbu bielizne a šatstva, osobné vybavenie, zabezpečuje pracovnú terapiu a záujmovú činnosť.

2. VÍZIA SENIOR DOMU SVIDA

Chceme byť dôveryhodným partnerom pre klientov a ich príbuzných a poskytovať služby s maximálnou odbornou a ľudskou starostlivosťou a byť tak prínosom pre spoločnosť a partnerom samosprávam. Chceme byť organizáciou, ktorá dokáže reagovať aj na trendy a výzvy spoločnosti v oblasti starostlivosti o ľudí, ktorých stav vyžaduje pomoc a starostlivosť.

3. POSLANIE SENIOR DOMU SVIDA

Poslaním Senior domu Svida vo Svidníku je poskytovať kvalitné sociálne služby prijímateľom sociálnych služieb v súlade s platnou legislatívou, zamestnancami s odbornou kvalifikáciou na základe etického a odborného prístupu v súlade s ochranou ľudských práv a základných slobôd tak, aby pre prijímateľov sociálnych služieb boli rozvíjané a podporované opatrenia, programy a postupy, ktoré by podľa možnosti viedli k zlepšeniu zdravotného stavu, aktivizovali a vytvárali predpoklady pre udržanie fyzických a psychických schopností podľa ich potrieb, možností a schopností

Usilujeme sa každý deň dať prijímateľom sociálnej služby

svoj čas, spoločnosť a poskytnúť odbornú a ľudskú starostlivosť a pomoc.

4. POSKYTOVANIE SOCIÁLNYCH SLUŽIEB

Senior dom Svida vo Svidníku poskytoval sociálne služby prijímateľom sociálnych služieb podľa ich potrieb, možností a schopností a :

- pri poskytovaní sociálnej služby sme sa snažili zohľadňovať návyky prijímateľov sociálnych služieb a spĺňať definované štandardy kvality sociálnych služieb,
- zapájať prijímateľov sociálnych služieb do verejného diania v zariadení, v meste a v spoločnosti,
- zaštitovať nekonfliktné spolužitie prijímateľov sociálnych služieb a ich bezpečnosť,
- udržiavať kontakt s rodinou, blízkymi a komunitami,
- zvyšovať kvalifikáciu, zlepšovať zručnosti zamestnancov zariadenia,
- zvyšovať kapacitu špecializovaného zariadenia, ktorého osobitosťou je možnosť dôslednejšieho a intenzívnejšieho poskytovania sociálnych služieb osobám postihnutým Alzheimerovou a Parkinsonovou chorobou,
- dlhodobo modernizovať zariadenie novým a kvalitnejším vybavením.

SOCIÁLNA PRÁCA – je zameraná na zlepšenie, ozdravenie alebo zmiernenie sociálneho stavu, v ktorom sa prijímateľ sociálnej služby nachádza. Snažíme sa, aby prijímateľ sociálnej služby dokázal zvládať problémy, prekážky a výzvy každodenného života, aby sa vedel vyrovnáť s problémami, ktoré mu prináša život.

Cieľom každodennej práce s prijímateľom je pozitívna zmena jeho postoja k situácií, v ktorej sa nachádza. Vo svojej práci využívame všetky možnosti sociálnej terapie a poskytovali sme :

pracovnú terapiu, muzikoterapiu, biblioterapiu, arteterapiu, ergoterapiu, zabezpečenie spirituálnych potrieb, tréning pamäti

Tab. č. 2 **Prehľad zloženia odborných tímov**

Tím	Počet sociálnych pracovníkov	Obsadenie	Počet klientov	Počet odborných stretnutí	Periodicita	Počet individuálnych plánov			
I. Odborný tím	1	1 terapeut	26	24	2 x mesačne	88			
		1 sestra							
		opatrovateľky							
II. Odborný tím	1	1 terapeut	26	24	2 x mesačne		88		
		1 sestra							
		opatrovateľky							
III. Odborný tím	1	1 terapeut	17	24	2 x mesačne			88	
		1 sestra							
		opatrovateľky							
IV. Odborný tím	1	1 terapeut	15	24	2 x mesačne				88
		1 sestra							
		opatrovateľky							

Základné sociálne poradenstvo a pomoc pri uplatňovaní práv - zameranie na pomoc prijímateľom pri vybavovaní dôchodkovej dávky, pri prehodnocovaní zdravotného stavu a prehodnocovaní dôchodkových dávok.

Prijímateľom bolo poskytnuté poradenstvo pri vybavovaní záležitostí na elektrárňach, vodárňach, plynárňach po ich prijatí do zariadenia.

Poradenstvo bolo príbuzným poskytované aj pri organizácii pohrebov v prípade úmrtia.

Sociálne poradenstvo bolo poskytované denne prijímateľom a ich rodinným príslušníkom pri vybavovaní osobných záležitostí na ÚPSVaR, sociálnej poisťovni, obecných úradoch.

Sociálna rehabilitácia bola ako odborná činnosť zameraná na podporu samostatnosti, nezávislosti, sebestačnosti fyzickej osoby. Cieľom je podporovať samostatnosť prijímateľov pri všetkých činnostiach a aktivitách. To sa realizuje nácvikom a rozvojom sociálnych zručností, posilňovaním samostatných návykov pri sebaobsluže a pri sociálnych aktivitách (napr. samostatná orientácia v novom prostredí, nácvik používania kompenzačných pomôcok, nácvik priestorovej orientácie a samostatného pohybu, samostatné vybavovanie jednoduchých

úradných záležitostí a podobne). V neposlednom rade úlohou sociálnej rehabilitácie je socializácia prijímateľa sociálnej služby do nového sociálneho prostredia, do ktorého prichádza.

Kultúrno – záujmovú činnosť a tematické aktivity sociálnej rehabilitácie ponímame ako súčasť vnútorného života komunity klientov. Celoročné plány kultúrno – spoločenskej a záujmovej činnosti sú prispôsobené individuálnym potrebám, záujmom a požiadavkám našich prijímateľov sociálnych služieb. Organizovaním aktivít rôzneho žánru sa snažíme o zníženie alebo odstránenie citovej deprivácie a uspokojenie vyšších potrieb, ktoré pozitívne ovplyvňujú celkové prežívanie a správanie človeka. Počas roka sme organizovali rôzne podujatia pri príležitosti sviatkov, významných udalostí, na ktorých sme si pripomenuli zaujímavé regionálne zvyky, obyčaje, tradície.

Tab. č.3 **Prehľad tematických aktivít**

Zameranie tematických aktivít	Počet	Celkový počet účastníkov
Kultúrno – spoločenské podujatia - interné	8	548
Kultúrno – spoločenské podujatia - externé	8	
Akcie v spolupráci s inými organizáciami	5	
Voľnočasové aktivity v prírode	2	
Akcie pracovnej rehabilitácie	4	
Oslavy a posedenia	12	
Prednášky a besedy	17	
Návštevy PSS v zariadení	1065	

5. OŠETROVATEĽSKÁ A OPATROVATEĽSKÁ ČINNOSŤ

Zamestnanci úseku opatrovateľskej starostlivosti rešpektujú základné ľudské práva a slobody, zabezpečujú ochranu súkromia, zdravia, ľudskej dôstojnosti, rešpektujú slobodu vierovyznania.

Odbornú starostlivosť zabezpečujú sestry v zariadení a opatrovatelia a opatrovateľky.

Ošetrovateľské výkony vykonávajú tri sestry s odbornou spôsobilosťou so špecializáciou v odbore vnútorného lekárstva, a jedna sestra v odbore ošetrovateľská starostlivosť v psychiatrii.

Ošetrovateľské výkony a činnosti sú vykonávané na základe ordinácie lekára. Sestry zodpovedajú za ošetrovateľské činnosti, ktoré sú zamerané na uspokojenie potrieb prijímateľa s ohľadom na jeho individualitu a stupeň odkázanosti na sociálnu službu. Ošetrovateľská starostlivosť je zabezpečená sestrami v dvojzmennej prevádzke priamo pri lôžku alebo na ošetrovni. Vedúca úseku a sestry zaznamenávajú všetky výkony ošetrovateľskej starostlivosti, príjem PSS, výsledky vyšetrení, zmeny zdravotného stavu, fyziologické hodnoty, glykémie, odporúčania, liečbu, edukáciu PSS, ošetrovanie rán, hodnotenie zdravotného stavu PSS, exitus, v programe IS Cygnus formou textu a kódov čítačkou k jednotlivým výkonom.

Ošetrovateľská starostlivosť (výber najčastejších výkonov):

- sledovanie zdravotného stavu – zmeny
- sledovanie príjmu potravy a tekutín
- sledovanie vyprázdňovania moču a stolice
- starostlivosť o močové katétre, stómie a kanyly
- podávanie stravy, diét, pomoc pri jedení a kŕmenie
- odsávanie sekrétov z dýchacích ciest, inhalovanie, poklopová drenáž dýchacích ciest
- aplikácia zábalov, obkladov, prevencie dekubitov, polohovanie
- aplikácia Biolampy
- hygienická starostlivosť- ranná a večerná toaleta, starostlivosť o ústnu dutinu
- objednávanie prijímateľov na odborné vyšetrenie, objednávanie dopravnej zdravotnej služby
- konzultácie s ošetrovateľským lekárom, pravidelné predpisy liekov u lekára
- vedenie ošetrovateľskej dokumentácie, odovzdávanie informácií pri odosielaní na hospitalizáciu alebo na vyšetrenie
- príprava prijímateľa na diagnostické a terapeutické výkony

Poskytované ošetrovateľské výkony na základe indikácie lekára:

- meranie a hodnotenie fyziologických funkcií (TK a pulz, telesná teplota, frekvencia dýchania, výška, hmotnosť), meranie glykémie glukomerom
- vedenie dokumentácia meraných hodnôt, odchýlky sú konzultované s lekárom
- čistenie a dezinfekcia tracheálnej kanyly
- aplikácia liekov všetkými dostupnými formami, podávanie opiátov
- aplikácia subcutanných injekcií
- výživa nasogastrickou sondou a PEG sondou
- odbery biologického materiálu, vyšetrenie moču
- ošetrovanie dekubitov, preväz chronických rán a bandáže dolných končatín

Pomocní zdravotnícki zamestnanci – opatrovatelky a opatrovatelia vykonávajú pomocné ošetrovateľské činnosti, starajú sa o bezpečné a estetické prostredie a o bezpečnosť prijímateľov. Opatrovateľky zaznamenávajú všetky opatrovateľské výkony pri starostlivosti o PSS formou kódov čipom do programu IS Cygnus . Písomne zaznamenávajú príjem a výdaj tekutín, kúpanie PSS, starostlivosť o imobilných a inkontinentných PSS, výmenu inkontinentných pomôcok.

Opatrovateľská činnosť (výber najčastejších úkonov):

- starostlivosť o celkovú hygienu prijímateľa - dohľad, pomoc a zabezpečenie hygieny-ranná a večerná toaleta, celkový kúpeľ, celková úprava a čistota prijímateľa, výmena pomôcok pre inkontinentných prijímateľov soc. služby
- vedenie prijímateľa k samostatnosti v osobnej hygiene a seba obslužných činnostiach
- pomoc pri jedení a kŕmení imobilných prijímateľov
- starostlivosť o ošatenie, o hygienu osobnej a posteľnej bielizne, vedie evidenciu osobného oblečenia a bielizne, manipulácia so špinavou bielizňou, odovzdávanie špinavej bielizne do práčovne, preberanie a rozdeľovanie čistej bielizne prijímateľom
- starostlivosť o pitný režim prijímateľov - rozvoz čaju, ponúkanie a podávanie tekutín,
- starostlivosť o čistotu a úpravu izieb – dohľad a zabezpečenie poriadku a čistoty izieb, vrátane skriň a nočných stolíkov osobne alebo v spolupráci s prijímateľom
- sanitácia kúpeľní , invalidných vozíkov, jedálenských vozíkov, klozetiek
- sledovanie a zaznamenávanie zdravotného stavu a zmien prijímateľa
- sprievod prijímateľa na diagnostické a terapeutické vyšetrenia

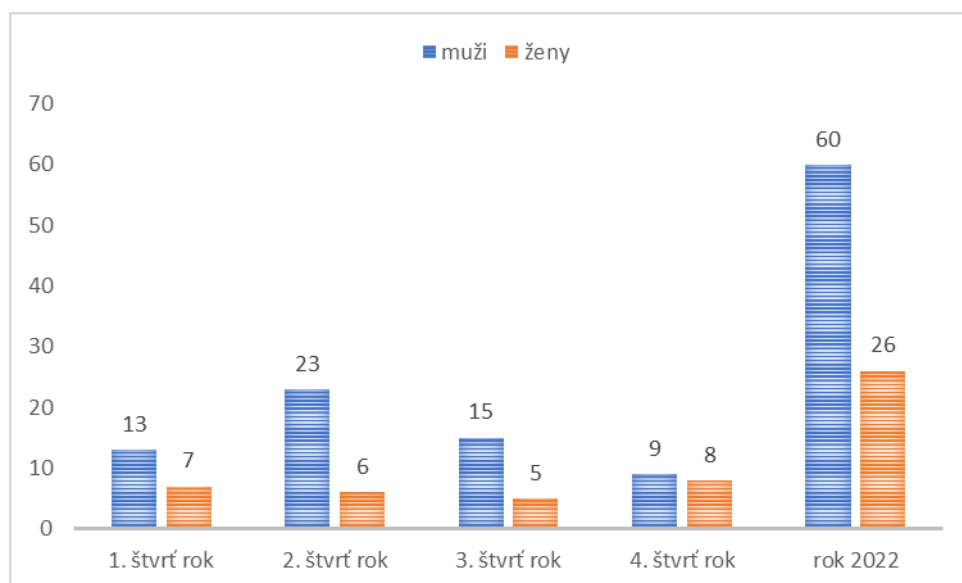
6. ZABEZPEČOVANIE POSKYTOVANIA ZDRAVOTNEJ STAROSTLIVOSTI

Zdravotná starostlivosť je zabezpečená prostredníctvom obvodnej lekárky, ktorá ma prijímateľov sociálnej služby zazmluvnených v zdravotných poisťovniach. V zariadení ordinuje raz týždenne a podľa potreby. Imobilných prijímateľov navštevuje na izbách, kde vykonáva aj lekárske vizity v doprovide sestry. Zariadenie spolupracuje aj s lekárom v odbore psychiatria, ktorý pravidelne predpisuje lieky. Prijímatelia absolvujú vyšetrenia v odborných ambulanciách v NsP Svidník. Odborné ambulancie, ktoré nie sú dostupné vo Svidníku zabezpečujeme spolu s doprovodom v Stropkove, Bardejove, Prešove, Košiciach.

V mesiaci september prebehlo očkovanie na prevenciu chrípky a ochorenia na pneumokokové infekcie. Zaočkovaných bolo 76 prijímateľov sociálnej služby a 10 prijímateľov sociálnej služby odmietlo očkovanie. Na chrípku bola aplikovaná vakcína Influvac Tetra a na pneumokoky Prevenar 13.

V priebehu 1. štvrťroka bolo hospitalizovaných 20 prijímateľov, z toho bolo 13 mužov a 7 žien. V 2. štvrťroku bolo hospitalizovaných 29 prijímateľov, z toho bolo 23 mužov a 6 žien, v 3. štvrťroku bolo hospitalizovaných 20 prijímateľov, z toho bolo 15 mužov a 5 žien a v 4. štvrťroku bolo hospitalizovaných 17 prijímateľov, z toho boli 9 muži a 8 žien.

Graf č.1: Počet hospitalizácií v r. 2022



V mesiacoch apríl a máj 2022 sme v našom zariadení privítali Prof. MUDr. M. Belovičovú PhD. , ktorá nám predstavila inštitucionálny projekt realizovaný od roku 2021 - 2022. Tento projekt bol realizovaný v spolupráci s Vysokou školou zdravotníctva a soc. práce sv. Alžbety v Bratislave a Slovenskou spoločnosťou praktickej obezitológie. Projekt bol zameraný na Metabolický syndróm u seniorov v domovoch sociálnych služieb. Výsledky projektu nás milo prekvapili – u väčšiny PSS bol metabolický vek nižší oproti skutočnému veku.

Tab. č.4 **Prehľad mobility prijímateľov za rok 2022**

Rozdelenie prijímateľov podľa mobility	ZPS	DSS	ŠZ
imobilní prijímatelia /trvale pripútaní na lôžko	0	15	32
čiastočne mobilní /vozík, pomôcka/	0	4	15
mobilní prijímatelia	2	8	12

7. STRAVOVANIE

Stravovací režim je zabezpečený päťkrát denne - raňajky, desiata, obed, olovrant, večera.

Prijímatelia – diabetici šesťkrát denne. Strava je v súlade so zásadami zdravej výživy, prijímatelia majú možnosť odoberať racionálnu stravu, neslanú, diabetickú, žľčíkovú diétu. Pri zostavovaní jedálneho lístka sa dbá na pestrosť stravy. Jedálny lístok je prispôsobený ročnému obdobiu, cirkevnému kalendáru a miestnym tradičným jedlám. V zariadení sa dbá na dodržiavanie pitného režimu. Pri príprave jedál sú volené šetriace spôsoby prípravy - varenie, dusenie a pečenie. Na stravovanie (jedálny lístok, pestrosť stavy, veľkosť porcií) dohliada stravovacia komisia, ktorá pozostáva zo zástupcov Senior domu Svida i prijímateľov sociálnych služieb.

Mobilným prijímateľom je poskytovaná strava v priestoroch jedálne priamo pri kuchyni, imobilným a ťažko pohyblivým prijímateľom sa podáva strava priamo pri lôžku. Na zasadaniach stravovacej komisie majú prijímatelia umožnené podávať pripomienky k jedálnemu lístku a požadovať jeho zmenu.

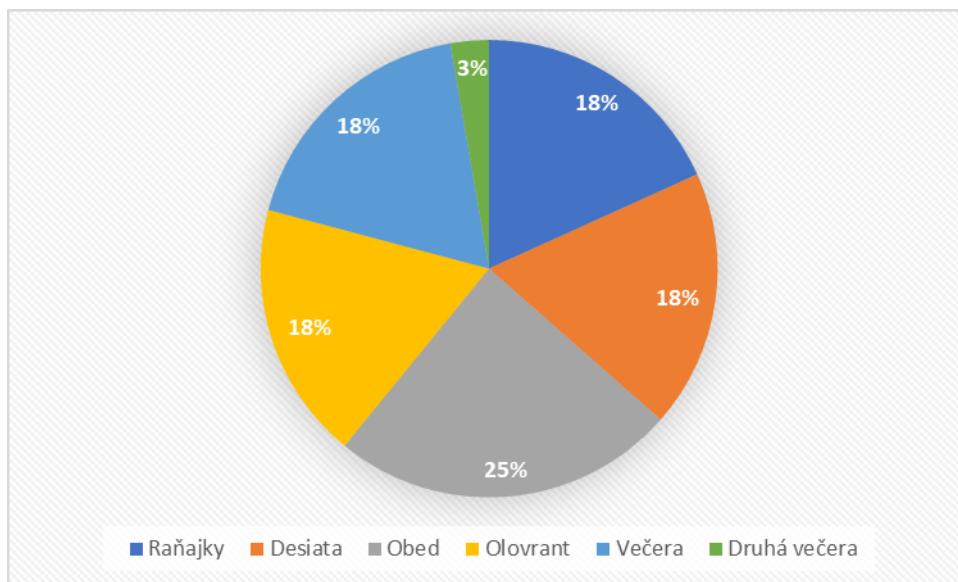
Cena celodennej stravnej jednotky:

- Racionálna strava 3,70 €
- Šetriaca strava 3,70 €
- Diabetická strava 4,62 €

Tab. č. 5 **Odobrané porcie r. 2022**

Podkategórie	Raňajky	Desiata	Obed	Olovrant	Večera	Druhá večera
Klienti						
D3 (Racionálna)	20 247	20 247	20 247	20 247	20 138	0
D9 (Diabetická)	4 493	4 493	4 493	4 481	4 480	4 493
D4 (Šetriaca)	5 215	5 215	5 215	5 198	5 184	0
Súčet:	29 955	29 955	29 955	29 926	29 802	4 493
Ostatní						
ZAM (Zamestnanci)	0	0	10 212	0	0	0
CUZ (Cudzí)	0	0	0	0	0	0
Súčet:	0	0	10 212	0	0	0
Odídenci						
UKR (Ukrajina)	207	207	211	211	209	0
Súčet:	207	207	211	211	209	0
Celkom za:	30 162	30 162	40 378	30 137	30 011	4 493

Graf č. 2: Celkový percentuálny podiel vydaných porcií za r.2022



8. ŠTRUKTÚRA PRIJÍMATEĽOV SOCIÁLNEJ SLUŽBY

Senior dom Svida vytvára podmienky pre poskytovanie celoročnej pobytovej služby pre 88 prijímateľov sociálnej služby.

Ku 31.12.2022 Senior dom Svida poskytoval služby 84 prijímateľom sociálnej služby.

- zariadenie pre seniorov /ZPS/ 0 – zrušené k 01.04.2022
- domov sociálnych služieb /DSS/ 28
- špecializované zariadenie /ŠZ/ 56

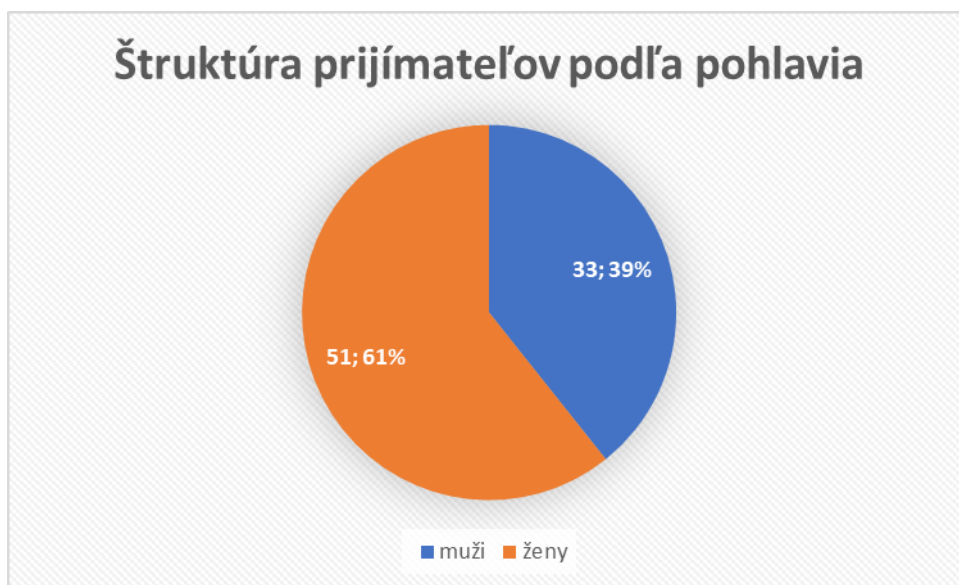
V priebehu roka 2022 bolo k 31.12.2022

- **prijatých 15** prijímateľov sociálnej služby,
- 2 prijímatelia sociálnej služby odišli
- **15 prijímateľov sociálnej služby zomrelo.**
- **1 prijímatelia preposúdení na inú sociálnu službu**

Tab. č. 6 Štruktúra prijímateľov podľa pohlavia /stav k 31.12.2022/

Pohlavie	Počet PSS
muži	33
ženy	51

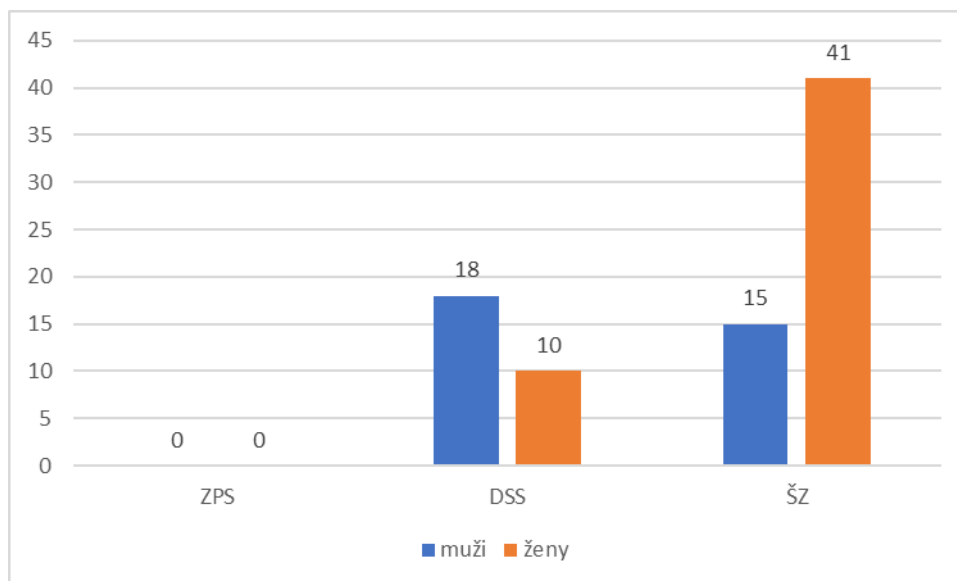
Graf č. 3 Štruktúra prijímateľov podľa pohlavia



Tab. č.7 Rozdelenie podľa pohlavia a druhu poskytovanej sociálnej služby /stav k 31.12.2022/

Druhy soc. služby	Počet	
	muži	ženy
ZPS	zrušené k 01.04.2022	zrušené k 01.04.2022
DSS	18	10
ŠZ	15	41

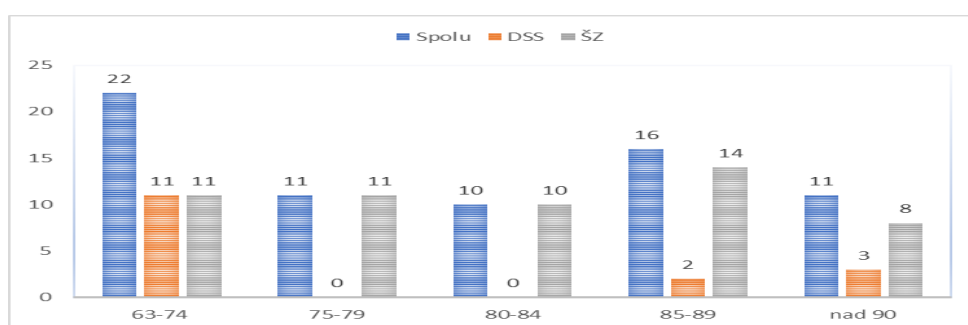
Graf č. 4 Rozdelenie podľa pohlavia a druhu poskytovanej sociálnej služby



Tab. č. 8 Štruktúra prijímateľov podľa veku /stav k 31.12.2022/

vekové rozpätie	Spolu	ZPS	DSS	ŠZ
40-62	14	zrušené k 01.04.2022	12	2
63-74	22	zrušené k 01.04.2022	11	11
75-79	11	zrušené k 01.04.2022	0	11
80-84	10	zrušené k 01.04.2022	0	10
85-89	16	zrušené k 01.04.2022	2	14
nad 90	11	zrušené k 01.04.2022	3	8

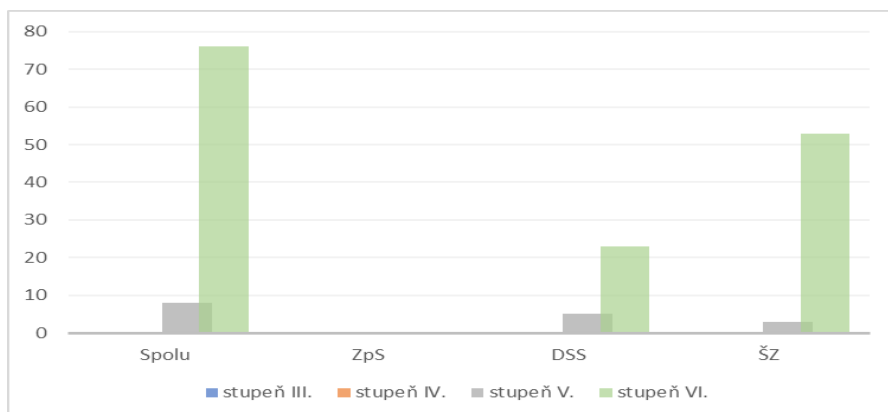
Graf č. 5 Štruktúra prijímateľov podľa veku



Tab. č. 9 Štruktúra prijímateľov podľa stupňa odkázanosti

stupeň odkázanosti	Spolu	ZpS	DSS	ŠZ
stupeň III.	0	0	0	0
stupeň IV.	0	0	0	0
stupeň V.	8	0	5	3
stupeň VI.	76	0	23	53

Graf č. 6 Štruktúra prijímateľov podľa stupňa odkázanosti



9. PREVÁDZKOVÉ PODMIENKY POSKYTOVANIA SOCIÁLNYCH SLUŽIEB

Senior dom Svida je umiestnený v obytnej zóne v meste Svidník. Komplex pozostáva z obytnej budovy, administratívnej budovy a kultúrno – spoločenskej budovy a jedálne s kuchyňou.

Tab. č. 10 Štruktúra priestorov

Označenie budovy	Počet podlaží	Štruktúra Podlaží	Počet izieb	Miestnosti personálu	Iné miestnosti	Hygienické miestnosti	Sklady	Výťahy
Ubytovacia budova	4	3 nadzemné podlažia /NP/	65	12	16	18	5	2
		1 Podzemné podlažie /PP/	0	2	13	2	5	
Administra-tívna budova	2	2 NP	0	11	6	5	1	0
Kultúrno spoloč. budova	3	2 NP	0	0	7	4	4	0

		1 PP	0	0	2	0	0	0
Kuchyňa + Jedáleň	2	1 nadzemné podlažie /NP/	0	0	2	1	1	1
		1 Podzemné podlažie /PP/	0	2	0	2	8	1

- **Ubytovaciu budovu** tvorí suterén a 3 nadzemné podlažia, pričom v suteréne sa nachádza kotolňa, pracovňa a sušiareň. Ku kotolni sú pričlenené miestnosti pre zamestnancov a zariadenia pre osobnú hygienu. Na 1., 2. a 3. NP sa nachádzajú ubytovacie priestory. V celom zariadení sú k ubytovacím častiam pričlenené kúpeľne a toalety, pričom na manipuláciu s klientom v kúpeľni sa používajú zdvíhacie zariadenia. Ubytovacia budova disponuje bezbariérovými vstupmi a v budove sú prevádzkované 2 výtahy. Všetky izby sú bezbariérové a súčasťou každej obytnej jednotky je toaleta, umývadlo a sprchovací kút. Izby prijímateľov sú vybavené predpísaným nábytkom a zariadením - lôžkom, nočným stolíkom, stoličkou, konferenčným stolíkom a skriňou. Prijímateľ má možnosť zariadiť si izbu vlastným nábytkom. Postele sú prevažne polohovateľné a lôžka pre imobilných prijímateľov sú vybavené antidekubitnými matracmi, hrazdou s trianglom a rôznymi pomôckami na polohovanie. Na každom poschodí sa nachádza kuchynka pre prijímateľov, ktorá slúži na manipuláciu so stravou pre imobilných prijímateľov na oddelení a aj na prípravu teplých nápojov a jednoduchých jedál pre prijímateľov. Každé poschodie má ošetrovňu - miestnosť, ktorá je určená pre zdravotníckych zamestnancov na uskladnenie a dávkovanie liekov, menšie ošetrovania a preväzy, vedenie písomnej dokumentácie a vedenie ošetrovateľskej a opatrovateľskej dokumentácie, prípravné práce pre ďalšie ošetrovateľské a opatrovateľské úkony.

V ubytovacej budove sa poskytuje komplexná hygiena bielizne prijímateľov sociálnych služieb, pracovných odevov a ostatných textilných výrobkov zabezpečená vo vlastnej práčovni. Pri praní sa využíva dávkovacie zariadenie firmy Professional support s.r.o.

Mesačne sa vyperie v priemerne 3300 Kg. Zariadenie prostredníctvom interného zamestnanca - krajčírky zabezpečuje úpravy šatstva na mieru, opravujeme poškodený odev a vykonáva drobné krajčírské práce. Náležitá pozornosť sa venuje aj žehleniu a konečnej úprave bielizne.

Prevádzkové priestory práčovne pozostávajú zo samostatného skladu čistej bielizne, samostatnej práčovne, žehliarne a sušiarne. Technické zariadenie tvorí 4 pračky, 2 ks elektrickej sušičky bielizne. Súčasťou vybavenia práčovne je aj korytový žehlič.

- **Administratívna budova** je tvorená dvoma NP. Na 1. NP sú umiestnené sklady, Snoezelen miestnosť a 2 kancelárske miestnosti. 2. NP tvoria kancelárske priestory, ktoré sú vybavené štandardným kancelárskym nábytkom a výpočtovou technikou. Budova má samostatný vstup a je prepojená spojovacou chodbou s obytnou budovou.
- **Kultúrno – spoločenská budova** je dvojpodlažná, pričom na prvom podlaží sa nachádza spoločenská sála a na druhom NP je umiestnená knižnica, klubovňa, kaplnka a skladové priestory.
- **Jedáleň a kuchyňa** je dvojpodlažná. V podzemnom podlaží sú sklady a technické a skladové zázemie pre prevádzku kuchyne.

Tab . č. 11 **Technické vybavenie kuchyne**

zariadenie	počet ks
Elektrická 3-pec	1
Konvektomat	2
Nárezový elektrický stroj	1
Elektrický strúhač	1
Elektrický mlynček na mäso	1
Univerzálny robot	1
Plynový varný kotol /okrúhly 150l/	2
Elektrický kotol /hranatý/	1
Plynový sporák s rúrou	1
Mikrovlnná rúra	1
Nerezová smažiacia panva	2
Výdajný ohrevný pult	1
Škrabka na zemiaky	1
Umývačka riadu	1
Chladnička	4
Chladnička malá	1
Mobilný elektrický ohrevný pult	1
Truhlicová mraznička	4
Chladiaci box	2
Váha elektrická /do 6kg/	2
Zásuvková mraznička	1
Váha /do 200kg/	1

Upratovanie budov zabezpečuje 7 zamestnankýň v profesii upratovačka. Dezinfekcia je vykonávaná denne, týždenne a ročne. Pri upratovaní a dezinfekcií priestorov a predmetov dodržiavajú všeobecné hygienické požiadavky. Postupuje sa podľa harmonogramu a prevádzkového poriadku, v ktorom je stanovený režim upratovania a spôsob dezinfekcie priestorov a predmetov pri dodržaní všeobecných hygienických požiadaviek.

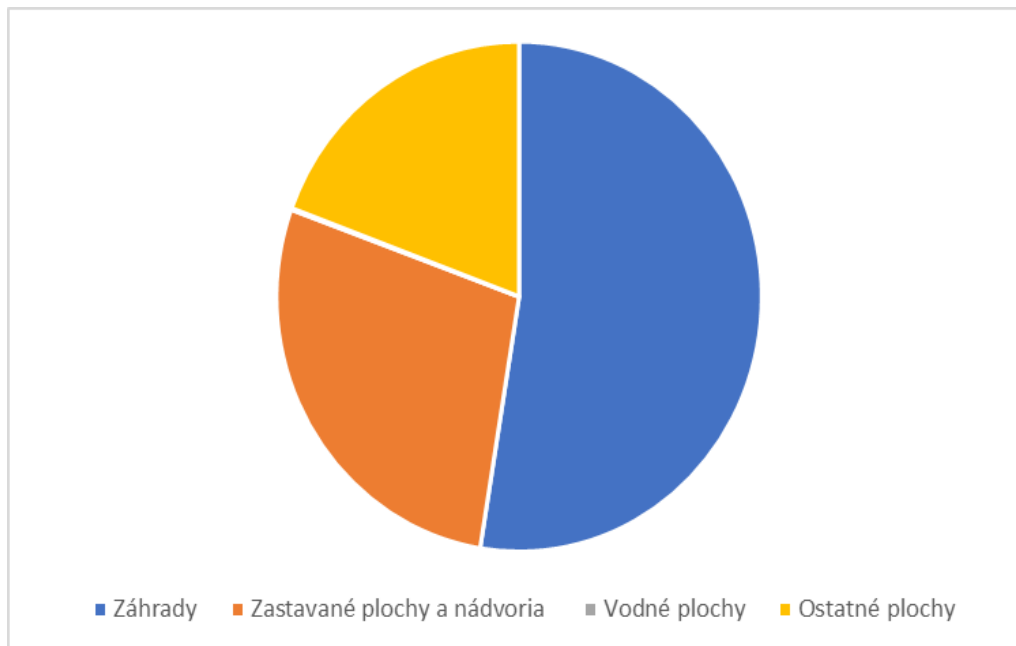
K areálu zariadenia patria oddychové exteriérové zóny s bezbariérovými upravenými chodníkmi, fontánou, 2 záhradnými altánkami a lavičkami, ktoré slúžia najmä pre relaxáciu a pohyb prijímateľov sociálnej služby a na rôzne príležitostné aktivity organizované vonku. Väčšiu časť tejto zóny pokrýva trávnatý porast, stromy, okrasné kríky a kvety.

Údržba areálu, prevádzkových priestorov a strojov a zariadení je zabezpečovaná 3 internými zamestnancami na pozíciách údržbár, kurič.

Tab. č.12 Výmera plochy areálu

Celková výmera plochy areálu	16 188 m ²
Záhrady	8 511 m ²
Zastavané plochy a nádvoría	4 528 m ²
Vodné plochy	15 m ²
Ostatné plochy	3 134 m ²

Graf č. 7 Štruktúra plochy areálu



Tab. č. 13 Prehľad niektorých vykonaných prác v rámci prevádzky v roku 2022

Popis
Ukončená investičná akcia „Rekonštrukcia, modernizácia, zateplenie strechy - hlavná ubytovacia budova SO – 01“
Ukončená investičná akcia „ Nákup a montáž potravinového výtahu v kuchyni SO 02“
Vytvorenie Snoezelen miestnosti
Realizácia výrubu drevín v areáli zariadenia

10. PERSONÁLNE PODMIENKY A ORGANIZAČNÁ ŠTRUKTÚRA POSKYTOVATEĽA SOCIÁLNYCH SLUŽIEB

Profesionálne poskytovanie sociálnych služieb si vyžaduje zodpovedajúce personálne podmienky, ktoré zabezpečia komplexnosť a efektívnosť všetkých procesov a vytváranie želaných sociálnych vzťahov medzi prijímateľmi a zamestnancami.

Počas roka sa venovala pozornosť zosúladieniu štruktúry pracovných pozícií, počtu zamestnancov a ich kvalifikačnej úrovne, ako aj na dodržiavanie minimálnych personálnych podmienok zamestnanosti v sociálnych službách daných zákonom.

V roku 2022 odborné a prevádzkové činnosti Senior domu Svida zabezpečovalo celkovo 74 zamestnancov, z toho 60 žien a 14 mužov, ktorých pracovno-právne vzťahy sú upravené podľa zákona č. 552/2003 Z. z. o výkone práce vo verejnom záujme.

Z celkového počtu zamestnancov, bolo 39 odborných zamestnancov. Senior dom Svida k 31.12.2022 zamestnával 6 zamestnancov so zdravotným postihnutím. Voľné pracovné miesta boli obsadzované priebežne v zmysle platných právnych úprav.

V mesiacoch august – december 2022 sme rámci projektu "Pomáhame odídencom - opatrenie č. 3" realizovaného v spolupráci s UPSVaR Bardejov, zamestnávali 3 pracovníčky na dobrovoľnícku činnosť.

Vnútorne bola do 31.12.2022 organizačná štruktúra rozčlenená podľa odborných činností na 4 úseky :

- Úsek prevádzky
- Úsek sociálnej práce
- Úsek opatrovateľskej starostlivosti
- Úsek stravovania

Tab. č. 14 Pracovné pozície podľa organizačnej štruktúry

Názov pracovnej pozície	Počet zamestnancov
Riaditeľ	1
Ekonom	1
Referent správy majetku, pokladník	1
Mzdový účtovník, personalista	1
Asistent riaditeľa, registratúra	1

Úsek opatrovateľskej starostlivosti	30
Vedúca úseku	1
Sestra v zariadení soc. služieb	5
Opatrovateľka/opatrovateľ	22
Rehabilitačný pracovník	1
Osobný asistent	1
Úsek sociálnej práce	10
Vedúci úseku	1
Sociálny pracovník	5
Ergoterapeut	2
Inštruktor soc. rehabilitácie	1
Úsek stravovania	9
Vedúca stravovacej prevádzky	1
Asistent výživy	1
Kuchár	7
Úsek prevádzky	19
Vedúci úseku	1
Technik, správca siete	1
Údržbár, kurič	2
Údržbár, vodič	1
Upratovačka	7
Recepčný, informátor	3
Práčka	4

Plnenie kvalifikačných požiadaviek, vzdelávanie

Kvalifikačné požiadavky kladené na zamestnancov, povinnosti a kompetencie sú v súlade so všeobecne záväznými právnymi predpismi a zabezpečením profesionálneho napĺňania individuálnych potrieb a očakávaní prijímateľov. Kvalifikácia a odbornosť je rozhodujúcim kritériom pre zaradenie zamestnanca na danú pracovnú pozíciu. Všetci zamestnanci zariadenia spĺňali kvalifikačné požiadavky na vykonávanú pracovnú pozíciu.

Senior dom Svida sa s náležitou pozornosťou stará o odbornú a vzdelanostnú úroveň vlastných zamestnancov a to v súlade so svojou víziou, poslaním, cieľmi, ako aj s platnou legislatívou.

Využíva rôzne dostupné možnosti a formy vzdelávania a priebežne investuje finančné prostriedky na rozvoj ľudských zdrojov. Podporuje individuálne vzdelávacie potreby jednotlivých zamestnancov, ale taktiež profesionálny rast širšieho okruhu zamestnancov. Dbá, aby sa v rámci bežných kompetencií vzdelávali všetky kategórie zamestnancov, osobitný dôraz kladie na kvalifikačný rozvoj zamestnancov v priamom kontakte s prijímateľmi sociálnych služieb.

Tab. č. 15 **Prehľad vzdelávacích aktivít a počet ich účastníkov za rok 2022**

Názov vzdelávacej aktivity	Počet účastníkov
Odborná príprava na obsluhu VTZ – tlakové nádoby	3
Odborná príprava na samostatnú obsluhu kotlov	3
Plánovanie služieb a dochádzky v IS Cygnus	6
Výkazy FIN 1 -12, FIN 1-6	1
Verejné obstarávanie - ERANET	2
Účtovníctvo a finančná kontrola	3
Krízový manažment v sociálnych službách	2
BOZP- bezpečnosť a ochrana pri práci a ustanovené pracovné podmienky	72
Spirituálne potreby klientov sociálnych služieb a ich napĺňanie	20
Pracie zručnosti a starostlivosť o bielizeň	4
Ochrana pred požiarmi	72
Keď slová stratia svoj pôvodný význam	3
Snoezelen 1 – úvod do práce v multisenzorickom prostredí	1
Snoezelen 2 – špecifiká práce v multisenzorickom prostredí – snoezelen v praxi	1
Snoezelen 3 – štrukturované (tématické) Snoezelen jednotky a praktické inšpirácie pre Snoezelen	1
Živé varenie	3
Sociálne verejné obstarávanie	1
Zváženie riziká pre PSS pri zmene izby, spolubývajúceho	7
Edukácia PSS pri zhoršení zdravotného stavu	7

Spolupráca so vzdelávacími inštitúciami

V roku 2022 sme spolupracovali so vzdelávacou inštitúciou a podieľali sa na reálnom prieniku teórie s praxou. Aktívna účasť študentov Strednej zdravotníckej školy milosrdného Samaritána vo Svidníku v procese poskytovania sociálnych služieb je obojstranne prospešná. Prijímatelia pozitívne vnímajú prítomnosť, schopnosti a záujem mladých. Zároveň pre organizáciu je to príležitosť osloviť potenciálneho kvalifikovaného zamestnanca. Študenti denného a externého štúdia na SZŠ milosrdného Samaritána absolvovali v zariadení Senior dom Svida odbornú prax

od septembra do decembra 2022. Odborná prax bude pokračovať aj v roku 2023. Študenti a vyučujúci odborných predmetov dodržiavali predpísané protiepidemiologické opatrenia.

11. EKONOMICKÉ UKAZOVATELE POSKYTOVANIA SOCIÁLNYCH SLUŽIEB

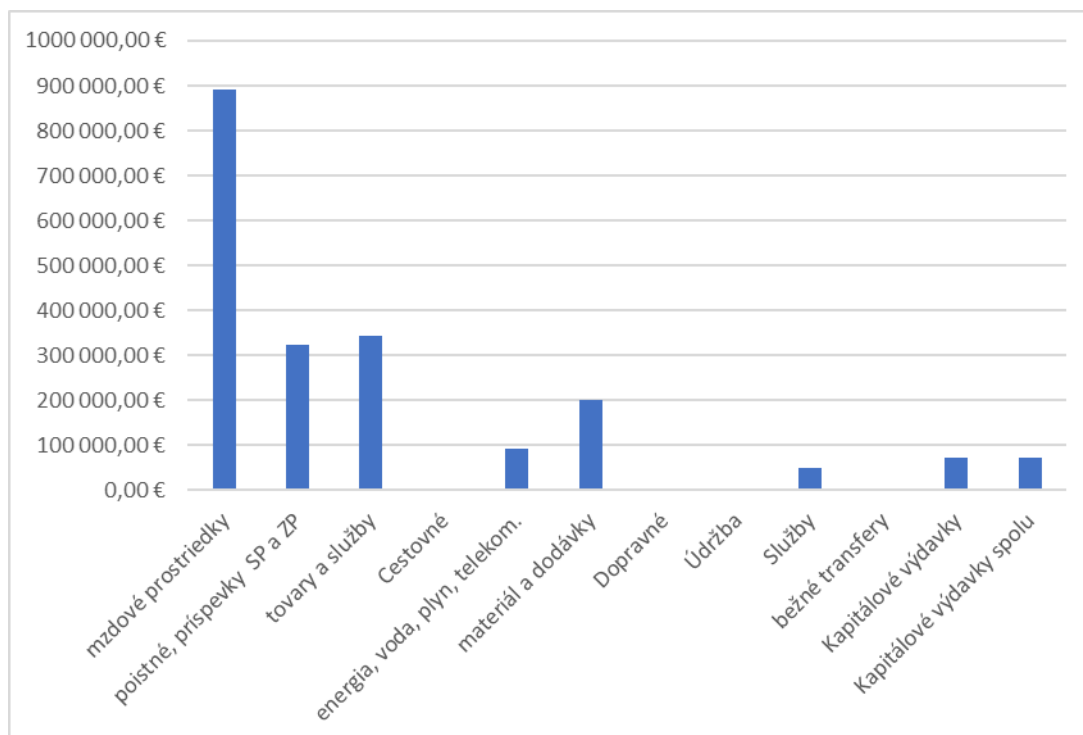
Senior dom Svida vo Svidníku je rozpočtová organizácia, ktorá je svojimi príjmami a výdavkami napojená na rozpočet Prešovského samosprávneho kraja.

Účtovná jednotka účtuje v sústave podvojného účtovníctva. Účtovníctvo je vedené prostredníctvom výpočtovej techniky v programe iSPIN poskytovateľa Asseco Solutions a.s. Bratislava. Program obsahuje moduly: účtovníctvo, logistika, pokladňa, banka, majetok. Táto firma zabezpečuje aj legislatívne zmeny spolu so servisom.

Tab. č. 16 Štruktúra výdavkov rozpočtu k 31.12.2022 podľa vybraných položiek

Položka	Názov	Schválený roz.	Upravený rozp.	Čerpanie
610	mzdové prostriedky	773 554,00	890 105,00	890 105,31
620	poistné, príspevky SP a ZP	285 828,00	324 753,00	324 752,38
630	tovary a služby	318 990,00	374 184,00	342 467,02
v tom				
631	Cestovné	2 000,00	267,00	267,19
632	energia, voda, plyn, telekom.	90 880,00	124 607,00	92 926,45
633	materiál a dodávky	186 056,00	192 011,00	201 598,59
634	Dopravné	4 200,00	2 928,00	2 928,20
635	Údržba	10 200,00	4 086,00	4 086,93
636	Nájomné	0,00	0,00	0,00
637	Služby	35 242,00	50 285,00	50 247,66
640	bežné transfery	10 500,00	4 430,00	4 430,27
600	Bežné výdavky spolu	1 388 872,00	1 603 060,00	1 571 342,98
700	Kapitálové výdavky	0,00	73 364,00	73 281,02
700	Kapitálové výdavky spolu	0,00	73 364,00	73 281,02
	Rozpočet celkom	1 388 872,00	1 676 424,00	1 644 624,00

Graf č. 8 Štruktúra výdavkov rozpočtu v roku 2022



11.1 Osobné výdavky

Systém odmeňovania zamestnancov Senior domu Svida je v súlade so Zákonom č.553/2003 Z.z. o odmeňovaní niektorých zamestnancov pri výkone práce vo verejnom záujme a o zmene a doplnení niektorých zákonov, v zmysle nariadenia vlády SR č.341/2004 Z. z. a taktiež v zmysle ustanovení § 13 a § 118 Zákonníka práce.

Mzdové výdavky v roku 2022 boli vo výške 890 105,37 €. Priemerná hrubá mzda v roku 2022 bola vo výške 955,42 €.

Tab č.17 Priemerná hrubá mzda zamestnanca

I.Q roka 2022	839,61 €
II.Q roka 2022	968,29 €
III.Q roka 2022	1 011,41 €
IV.Q roka 2022	1 002,37 €

11.2 Plnenie príjmov

V príjmovej časti bol pre Senior dom Svida vo Svidníku schválený rozpočet PSK vo výške 300 000,00 EUR. Upravený rozpočet bol vo výške 323 584,00 EUR.

Plnenie príjmov v Senior dome Svida vo Svidníku pozostáva:

- z príjmov od prijímateľov za služby poskytnuté v zariadení
- z príjmov za stravu od zamestnancov a cudzích stravníkov
- z prostriedkov od ostatných subjektov verejnej správy

Na účet PSK bolo k 31.12.2022 odvedených 358 918,49 €.

Tab. č. 18 Plnenie príjmov v zmysle ekonomickej klasifikácie v €

		ZpS, DSS, ŠZ
223 001	za služby soc. starostlivosti	341 853,73
223 003	za stravné od zamestnancov	15 538,76
312 011	prostriedky od ostatných subjektov verejnej správy	1 526,00
	Spolu	358 918,49

11.3 Úpravy rozpočtu

Tab. č. 19 Prehľad úprav rozpočtu v priebehu roka 2022

Schválený rozpočet Senior domu Svida na rok 2022 v €	1 388 872,00
12.01.2022 pridelené KV – dofinancovanie „Rekonštrukcia, modernizácia, zateplenie strechy – hlavná ubytovacia budova SO 01“	56 264,00
12.01.2022 pridelené KV – nákup a montáž potravinového výťahu v kuchyni SO 02	15 700,00
26.01.2022 dotácia MPSVaR – vrátka nevyčerpaných odmien	408,00
03.03.2022 pridelené BV – na úhradu verejného obstarávania	570,00
18.03.2022 pridelené BV – stravné	2 129,00
11.04.2022 pridelené BV – príspevok na rekreačné poukazy I. Q	550,00
09.05.2022 pridelené KV – nákup a montáž potravinového výťahu v kuchyni SO 02	1 400,00
19.05.2022 pridelené BV – vyplatenie odmien (dodatok č. 1 ku kolektívnej zmluve vyššieho stupňa)	32 118,00
08.06.2022 pridelené BV – dotácia MPSVaR na energie	12 760,00
14.06.2022 pridelené BV – stravné	3 629,00
20.06.2022 pridelené BV – hmotná zainteresovanosť pre zamestnancov	34 007,00
15.07.2022 pridelené BV - príspevok na rekreačné poukazy II. Q	289,00
19.07.2022 pridelené BV – dotácia mesto - odídenci	630,00

30.08.2022 pridelené BV – vyplatenie odmien zamestnancom (dodatok č. 1 ku kolektívnej zmluve vyššieho stupňa vrátane odvodov)	49 257,00
20.09.2022 pridelené BV – stravné	4 042,00
11.10.2022 pridelené BV – príspevok na rekreačné poukazy III. Q	1 550,00
11.10.2022 pridelené BV – stravné	2 112,00
17.10.2022 pridelené BV – dotácia mesto - odídenci	896,00
16.11.2022 pridelené BV – finančné prostriedky na energie	2 000,00
02.12.2022 pridelené BV – navýšenie príjmov ZF 46	21 584,00
02.12.2022 pridelené BV – hmotná zainteresovanosť pre zamestnancov	21 584,00
02.12.2022 pridelené BV – polohovacie kreslá 10 ks MPSVaR	3 500,00
02.12.2022 pridelené BV – polohovacie kreslá 10 ks PSK	6 080,00
09.12.2022 pridelené BV – stravné	3 627,00
14.12.2022 pridelené BV – príspevok na rekreačné poukazy IV. Q	762,00
21.12.2022 pridelené BV – na prevádzkové náklady MPSVaR	31 680,00

11.4 Pohľadávky

Pohľadávky boli k 31.12.2022 vo výške 73 918,51 EUR. Ide o pohľadávky po lehote splatnosti za poskytnuté služby sociálnej starostlivosti u prijímateľov sociálnej služby s nízkym dôchodkom. Pohľadávky sú síce splácané postupnými čiastočnými úhradami podľa aktuálnych finančných možností každého dlžného prijímateľa, čo je ale málo a objem pohľadávok rastie oveľa vyšším tempom.

11.5 Záväzky

Senior dom Svida vo Svidníku k 31.12.2022 evidoval neuhradené záväzky vo výške 8 519,82 EUR. Neuhradené záväzky sú do lehoty splatnosti, účtovne spadajú do decembra 2022, fyzicky boli uhradené v januári 2023.

Tab. č. 20 **Prehľad záväzkov**

položka	čiastka v €	poznámka
pol. 632 – energie a komunikácie	6 486,42	SPP/plyn, Energie2/elektrina, Slovak Telekom 12/22
pol. 633 – tovary	2 033,40	potraviny
Spolu	8519,82	

11.6 Hospodárenie a nakladanie s majetkom

Majetok zariadenia Senior domu Svida tvorí dlhodobý hmotný majetok, drobný hmotný majetok a OTE. Dlhodobý hmotný majetok tvoria:

- pozemky (031)
- budovy a stavby (021)
- samostatné hnuteľné veci a súbory hnuteľných vecí (022)
- dopravné prostriedky (023)
- obstaranie dlhodobého hmotného majetku (042)

- **Celková hodnota dlhodobého hmotného majetku je 1 915 984,14 €.**
- **Celková hodnota - majetok DHM k 31.12.2022 je 332 603,17 €**
- **Celková hodnota - majetok OTE je 4 099,29 €.**

Senior dom Svida vo Svidníku spravuje majetok PSK pozemky, stavby, stroje, dopravné prostriedky a projektovú dokumentáciu.

Tab. č. 21 **Prehľad používaných vozidiel v auto prevádzke**

Značka a typ	Rok výroby	Stav tachometra
Citroen Berlingo 1,4 osobné 5 miestne	2006	173 474 km
Citroen Berlingo 1,4 Multispace osobné 5 miestne	2017	40 539 km
Citroen Jumper s prepravnou plošinou pre inv. vozíky	2017	9 054 km

Tab. č. 22 **Výmera pozemkov v správe**

Celková výmera plochy areálu	16 188 m ²
Záhrady	8 511 m ²
Zastavané plochy a nádvoría	4 528 m ²
Vodné plochy	15 m ²
Ostatné plochy	3 134 m ²

Prírastok majetku: rekonštrukcia a modernizácia budovy, úbytok majetku: vyradenie a likvidácia

Stav majetku k 01.01.2022: 1 845 105,66 EUR

Prírastky: 73 281,02 EUR

Úbytky: 2 402,54 EUR

Stav majetku k 31.12.2022: 1 915 984,14 EUR

11.7 Kapitálové výdavky

Úpravy výšky rozpočtu KV na základe rozpočtových opatrení (RO) v roku 2022:

- a.) Nákup a montáž potravinového výtahu v kuchyni SO O2 vo výške 15 700,00 EUR – presun z roku 2021
- b.) Rekonštrukcia, modernizácia, zateplenie strechy – hlavná ubytovacia budova SO 01 vo výške 56 264,00 EUR, dofinancovanie – presun z roku 2021
- c.) Nákup a montáž potravinového výtahu v kuchyni SO O2 vo výške 1 400,00 EUR

11.8 Mimorozpočtové účty

Senior dom Svida vo Svidníku k 31.12.2022 spravoval mimorozpočtové účty:

- sociálny fond
- depozitný účet

Sociálny fond je tvorený príspevkami vo výške 1,05% z hrubých miezd zamestnancov a používaný v súlade so Zákonníkom práce, Vyššou kolektívnou zmluvou a Kolektívnou zmluvou Senior domu Svida v rámci sociálnej politiky zamestnávateľa na stravovanie zamestnancov, ich účasť na kultúrnych a športových podujatiach.

- **Ku dňu 01.01.2022 bol stav na účte sociálneho fondu 7 812,92 EUR.**
- **Ku dňu 31.12.2022 bol stav na účte sociálneho fondu 4 885,49 EUR.**

11.9 Ekonomicky oprávnené náklady

Ekonomické oprávnené náklady sú vyčíslené na základe Zákona č. 448/2008 o sociálnych službách a o zmene a doplnení zákona č. 455/1991 Zb. o živnostenskom podnikaní (živnostenský zákon) v znení neskorších predpisov, § 72 Úhrada za sociálnu službu, odsek č.5.

Tab. č. 23 Ekonomicky oprávnené náklady k 31.12.2022

Druh poskytovanej soc. služby	DSS	ŠZ
Forma soc. služby	pobytová celoročná	pobytová celoročná
Kapacita	do 40 miest	od 41 do 100 miest
1.Mzdy, platy a ostatné osobné vyrovnania	447,87	686,73
2.Poistné na ver. zdravot., sociálne a star. dôchod. sporenie:	165,49	253,75
3. Tuzemské cest. náhrady:	0,24	0,24
4.Výdavky energia, voda a komunikácie:	41,34	40,99
5.Výdavky na materiál okrem reprez. vybavenia interiérov:	157,56	156,25
6. Dopravné:	2,61	2,59
7. Rutinná štandardná údržba:	3,65	3,62
8. Nájomné za prenájom nehnuteľ.:	0,00	0,00
9.Výdavky na služby	41,54	41,19
10.Bežné transféry: odstupné, odchodné, vreckové, náhrada príjmu pri dočasnej PN:	3,96	3,92
11. Odpisy hmot. a nehmot. majetku:	32,23	31,97
Ekon. oprávnené náklady za rok 2022/1 prij. soc. služby/mesiac	896,49	1 221,25

12. PLNENIE CIEĽOV, PRIORÍT A INOVÁCIE V POSKYTOVANÍ SOCIÁLNYCH SLUŽIEB ZA ROK 2022

Inovácie a zmeny, ktoré sme zrealizovali v roku 2022 smerovali hlavne k napĺňovaniu kvalitných a komplexne poskytovaných sociálnych služieb v našom zariadení.

V rámci procesu skvalitňovania poskytovaných sociálnych služieb sme v roku 2022 zrealizovali:

- **pre vyššiu informatizáciu a spracovanie dát** sa zakúpili PC zostavy, tlačiarne, data projektor, fotoaparát
- **pre zvýšenie úrovne zdravotnej starostlivosti** bolo zakúpených 10ks zdravotných polohovacích kresiel, 2ks germicidných žiaričov

- **pre zvýšenie kvality prostredia zamestnancov a prijímateľov bol realizovaný** nákup gastro zariadenia - nákup chladiacej skrine, nárezového stroja, mikrovlnky, nákup 2 ks sedacích súprav a kresiel, 10 ks stolov, 40 ks stoličiek
- **pre zvýšenie bezpečnostného štandardu** bolo zakúpených 65 ks evakuačných podložiek
- **pre zlepšenie kvality exteriérového prostredia zariadenia** bol realizovaný výrub drevín, ktoré narúšali oploenie areálu a zasahovali svojimi korunami do vzdušného vedenia vysokého napätia. Za odstránené dreviny bola realizovaná náhradná výsadba drevín podľa spracovaného návrhu, ktorý je súčasťou Inventarizácie drevín.
- **pre zvýšenie hygienického štandardu** boli zakúpené 2 ks vozíkov pre osobnú hygienu prijímateľov

13. DLHODOBÉ CIELE SENIOR DOMU SVIDA

v oblasti poskytovania sociálnych služieb

1. Poskytovať bezpečné a odborné služby, ktoré rešpektujú dôstojnosť prijímateľov sociálnej služby a sú založené na princípoch etického kódexu sociálneho pracovníka.
2. Rozvíjať kvalitu poskytovaných sociálnych služieb, ubytovania, stravovania a prostredia prijímateľov.
3. Podporovať pocit bezpečia prijímateľov z hľadiska sociálnej a zdravotnej starostlivosti.
4. Znižovať následky nepriaznivej situácie prijímateľov, pre ktorú nás vyhľadali.
5. Napomáhať adaptácii prijímateľov sociálnej služby na nové prostredie, napomáhať ich aktivizácii a prípadnej sebarealizácii.
6. Spolupracovať s prijímateľmi, ich rodinami a blízkymi osobami.
7. Vytvoriť partnerstvo pre spoluprácu so zariadeniami sociálnych služieb v Českej republike a občianskymi združeniami.
8. Zaviesť prvky hodnotenia a merania kvality procesov poskytovaných služieb

v oblasti ľudských zdrojov

1. Dodržiavať max. počet prijímateľov soc. služby na jedného zamestnanca a dodržiavať minimálny percentuálny podiel odborných zamestnancov na celkovom počte zamestnancov v zmysle zákona č. 448/2008 Z.z. o sociálnych službách, ako plnenie personálnych podmienok kvality poskytovaných sociálnych služieb.
2. Zabezpečovať pre zamestnancov ďalšie vzdelávanie, ktoré bude smerovať k uplatňovaniu nových trendov a postupov pri poskytovaní sociálnych služieb s cieľom ich skvalitnenia.
3. Zaviesť funkčný model hodnotenia kvality práce
4. Vytvárať priaznivé pracovné a sociálne podmienky pre zamestnancov.

v oblasti investícií a skvalitňovania prostredia

1. Realizovať stavebné práce pre zníženie energetickej náročnosti pavilónu kuchyne, spoločenskej budovy – zateplenie a fasáda budovy, zateplenie strechy a výmena otvorových konštrukcií
2. Pripraviť zámer modernizácie technického vybavenia pre prácu s imobilnými prijímateľmi
3. Pripraviť zámer rekonštrukcie kotolne a práčovne s cieľom zníženia energetických nákladov
4. Zlepšiť prostredie izieb - svetelné podmienky, polohovacie pomôcky

Spracoval :	Kontakt :	Dátum : 15.4.2022
Mgr. František Tkáč	email :	Podpis:
riaditeľ - Senior dom SVIDA	riaditel@seniordomsvidask-sk.vucpo.sk	
	mobil : +421 903 783 822	