

Senior Dom SVIDA

Ul. SNP 4, Svidník



Výročná správa o činnosti a hospodárení
za rok 2018

OBSAH

1	Identifikácia poskytovateľa sociálnych služieb.....	4
2	Vízia Senior domu Svida.....	7
3	Poslanie Senior domu Svida.....	7
4	Poskytovanie sociálnych služieb.....	8
5	Ošetrovateľská a opatrovateľská činnosť	11
6	Zabezpečovanie poskytovania zdravotníckej starostlivosti.....	13
7	Stravovanie.....	15
8	Štruktúra prijímateľov sociálnych služieb.....	16
9	Prevádzkové podmienky poskytovania sociálnych služieb.....	19
10	Personálne podmienky a organizačná štruktúra.....	23
11	Ekonomické ukazovatele poskytovania sociálnych služieb.....	26
11.1	Osobné výdavky.....	27
11.2	Prevádzkové podmienky.....	28
11.3	Plnenie príjmov.....	28
11.4	Úpravy rozpočtu.....	29
11.5	Pohľadávky.....	30
11.6	Záväzky	30
11.7	Majetok.....	30
11.8	Projekty a dotácie.....	31
11.9	Mimorozpočtové účty.....	31
11.10	Ekonomické oprávnené náklady.....	32
12	Plnenie cieľov, priorít a inovácie v poskytovaní služieb za rok 2018.....	33
13	Dlhodobé ciele Senior dom SVIDA.....	34

ZOZNAM TABULIEK A GRAFOV

Zoznam tabuliek

Číslo tabuľky	Obsah	Strana
1	História zariadenia	3
2	Prehľad zloženia odborných tímov	7
3	Prehľad tematických aktivít	8
4	Prehľad mobility prijímateľov	12
5	Stravovanie	13
6	Štruktúra prijímateľov podľa pohlavia	14
7	Rozdelenie podľa pohlavia a druhu poskytovanej sociálnej služby	14
8	Štruktúra prijímateľov podľa veku	15
9	Štruktúra prijímateľov podľa stupňa odkázanosti	15
10	Štruktúra priestorov	17
11	Technické vybavenie kuchyne	19
12	Výmera plochy areálu	20
13	Prehľad niektorých vykonaných prác v rámci prevádzky v roku 2018	20
14	Pracovné pozície podľa organizačnej štruktúry	22
15	Prehľad vzdelávacích aktivít a počet ich účastníkov za rok 2018	23
16	Štruktúra výdavkov rozpočtu k 31.12.2018 podľa vybraných položiek	25
17	Priemerná hrubá mzda na pozícii opatrovateľ/opatrovateľka	28
18	Plnenie príjmov v zmysle ekonomickej klasifikácie v €	28
19	Prehľad úprav rozpočtu v priebehu roka 2018	28
20	Prehľad používaných vozidiel v autoprevádzke	30
21	Výmera pozemkov s správou	30
22	Ekonomicky oprávnené náklady k 31.12. 2018	31

Zoznam grafov

Číslo grafu	Obsah	Strana
1	Prehľad diagnóz podľa pohlavia	11
2	Štruktúra prijímateľov podľa pohlavia	14
3	Rozdelenie podľa pohlavia a druhu poskytovanej sociálnej služby	15
4	Štruktúra prijímateľov podľa veku	15
6	Štruktúra prijímateľov podľa stupňa odkázanosti	15
7	Štruktúra plochy areálu	20
8	Štruktúra výdavkov rozpočtu v roku 2018	26
9	Štruktúra osobných výdavkov v roku 2018	26
10	Štruktúra prevádzkových výdavkov v roku 2018 – kumulatívne položky	27

1. IDENTIFIKÁCIA POSKYTOVATEĽA SOCIÁLNYCH SLUŽIEB

Názov organizácie	Senior dom Svida
Sídlo	SNP, 089 01 Svidník
Právna forma	Rozpočtová organizácia
IČO	00696323
DIČ	2020785294
Bankové spojenie:	
- výdavkový účet	SK 66 8100 0000 0070 0051 1785
- príjmový účet	SK 81 8180 0000 0070 0051 1806
Štatutárny zástupca	Mgr. Jaroslav Ivančo, riaditeľ
Forma sociálnej služby	celoročná pobytová
Druhy poskytovanej služby	1. Zariadenie pre seniorov (ZPS) 2. Domov sociálnych služieb (DSS) 3. Špecializované zariadenie (ŠZ)
Kapacita zariadenia (k 31.12.2018)	118
Vykonávané činnosti	odborné činnosti podľa § 16 zákona č. 448/2008 Z. z. obslužné činnosti podľa § 17 zákona č. 448/2008 Z. z. ďalšie činnosti podľa § 18 zákona č. 448/2008 Z. z.
Kontakty	web: www.svida.sk e-mail: riaditel@seniordomsvidask.vucpo.sk tel. kontakt: 054/7882141 ; +421917858505

Senior dom Svida vo Svidníku je verejným poskytovateľom sociálnych služieb v zriaďovateľskej pôsobnosti Prešovského samosprávneho kraja.

Tab. č. 1 **História zariadenia**

1.6.2002	Zriadenie rozpočtovej organizácie	Domov dôchodcov a domov sociálnych služieb	Kapacita
			144
2009	Zmena názvu	Zariadenie pre seniorov /ZPS/ a domov sociálnych služieb /DSS/	144
2012	Zmena kapacity	Zariadenie pre seniorov /ZPS/ a domov sociálnych služieb /DSS/	ZPS 30 DSS 118
2014	Zmena zriaďovacej listiny	Zriadenie špecializovaného zariadenia - starostlivosť o klientov s Alzheimerovou chorobou a demenciou	ZPS 30 DSS 28 ŠZ 60
2016	Zmena názvu	Senior dom Svida	ZPS 30 DSS 28 ŠZ 60

1.2 Predmet činnosti organizácie a cieľové skupiny

Senior dome Svida vo Svidníku ako poskytovateľ sociálnych služieb sa v zmysle zákona č. 448/2008 Z. z. o sociálnych službách v znení neskorších predpisov poskytuje sociálne služby :

- na riešenie nepriaznivej sociálnej situácie z dôvodu ťažkého zdravotného postihnutia,
- nepriaznivého zdravotného stavu alebo z dôvodu dovŕšenia dôchodkového veku.

Súčasne sa zabezpečuje vykonávanie odborných, obslužných a ďalších činností, alebo sa utvárajú podmienky na ich vykonávanie v rozsahu ustanovenom zákonom pre jednotlivé druhy sociálnej služby.

▪ Zariadenie sociálnych služieb /ZPS/

- poskytujeme za podmienok ustanovených zákonom pobytovú sociálnu službu formou celoročnou **fyzickej osobe, ktorá dovŕšila dôchodkový vek a je odkázaná na pomoc inej fyzickej osoby a jej stupeň odkázanosti je najmenej IV** alebo poskytovanie sociálnej služby v tomto zariadení potrebuje z iných vážnych dôvodov,
- poskytujeme pomoc pri odkázanosti na pomoc inej fyzickej osoby, sociálne poradenstvo, sociálnu rehabilitáciu, ošetrovateľskú starostlivosť, ubytovanie, stravovanie, upratovanie, pranie, žehlenie a údržbu bielizne a šatstva, osobné vybavenie, zabezpečuje záujmovú činnosť.

▪ Domov sociálnych služieb /DSS/

- poskytujeme za podmienok ustanovených zákonom pobytovú sociálnu službu formou celoročnou a týždennou dospelaj fyzickej osobe, ktorá **je odkázaná na pomoc inej fyzickej osoby a jej stupeň je najmenej V alebo fyzickej osobe, ktorá je nevidiaca alebo prakticky nevidiaca a jej stupeň odkázanosti je najmenej III.,**
- poskytujeme pomoc pri odkázanosti na pomoc inej fyzickej osoby, sociálne poradenstvo, sociálnu rehabilitáciu, ošetrovateľskú starostlivosť, ubytovanie, stravovanie, upratovanie, pranie, žehlenie a údržbu bielizne a šatstva, osobné vybavenie, zabezpečuje záujmovú činnosť.

▪ Špecializované zariadenie /ŠZ/

- poskytujeme sociálnu službu fyzickej osobe, **ktorá je odkázaná pomoc inej fyzickej osoby, jej stupeň odkázanosti je najmenej V a má zdravotné postihnutie, ktorým je najmä Parkinsonova choroba, Alzheimerova choroba a demencie rôzneho typu etiológie,**
- poskytujeme pomoc pri odkázanosti na pomoc inej fyzickej osoby, sociálne poradenstvo, sociálnu rehabilitáciu, ošetrovateľskú starostlivosť, ubytovanie, stravovanie, upratovanie, pranie, žehlenie a údržbu bielizne a šatstva, osobné vybavenie, zabezpečuje pracovnú terapiu a záujmovú činnosť.

2. VÍZIA SENIOR DOM SVIDA

Chceme byť dôveryhodným partnerom klientov a ich príbuzných a poskytovať služby s maximálnou odbornou a ľudskou starostlivosťou a byť tak prínosom pre spoločnosť a partnerom samosprávam. Chceme byť organizáciu, ktorá dokáže reagovať a na trendy a výzvy spoločnosti v oblasti starostlivosti o ľudí , ktorých stav vyžaduje pomoc a starostlivosť.

3. POSLANIE SENIOR DOM SVIDA

Poslaním Senior domu Svida vo Svidníku je poskytovať kvalitné sociálne služby prijímateľom sociálnych služieb v súlade s platnou legislatívou, zamestnancami s odbornou kvalifikáciou na základe etického a odborného prístupu v súlade s ochranou ľudských práv a základných slobôd tak, aby pre prijímateľov sociálnych služieb boli rozvíjané a podporované opatrenia, programy a postupy, ktoré by podľa možnosti viedli k zlepšeniu zdravotného stavu, aktivizovali a vytvárali predpoklady pre udržanie fyzických a psychických schopností podľa ich potrieb, možností a schopností

Usilujeme sa každý deň dať klientom

svoj čas, spoločnosť a poskytnúť odbornú a ľudskú starostlivosť a pomoc.

4. POSKYTOVANIE SOCIÁLNYCH SLUŽIEB

Senior dom Svida vo Svidníku poskytoval sociálne služby prijímateľom sociálnych služieb podľa ich potrieb, možností a schopností a :

- pri poskytovaní sociálnej služby sme sa snažili zohľadňovať návyky prijímateľov sociálnych služieb a spĺňať definované štandardy kvality sociálnych služieb,
- zapájať prijímateľov sociálnych služieb do verejného diania v zariadení, v meste a v spoločnosti,
- zašitiť nekonfliktné spolužitie prijímateľov sociálnych služieb a ich bezpečnosť,
- udržiavať kontakt s rodinou, blízkymi a komunitami,
- zvyšovať kvalifikáciu, zlepšovať zručnosti zamestnancov zariadenia,
- zvyšovať kapacitu špecializovaného zariadenia, ktorého osobitosťou je možnosť dôslednejšieho a intenzívnejšieho poskytovania sociálnych služieb osobám postihnutým Alzheimerovou a Parkinsonovou chorobou,
- dlhodobo modernizovať zariadenie novým a kvalitnejším vybavením.

SOCIÁLNA PRÁCA – je zameraná na zlepšenie, ozdravenie alebo zmiernenie sociálneho stavu v ktorom sa prijímateľ sociálnej služby nachádza. Snažíme sa, aby prijímateľ sociálnej služby dokázal zvládať problémy, prekážky a výzvy každodenného života, aby sa vedel vyrovnáť s problémami, ktoré mu prináša život.

Cieľom každodennej práce s prijímateľom je pozitívna zmena jeho postoja k situácií, v ktorej sa nachádza. Vo svojej práci využívame všetky možnosti sociálnej terapie a poskytovali sme :

pracovnú terapiu, muzikoterapiu, biblioterapiu, arteterapiu, ergoterapiu, zabezpečenie spirituálnych potrieb, tréning pamäti

Organizované stretnutia v rámci sociálnej práce

Stretnutia s rodinou	26
Oslavy a posedenia	12
Prednášky	55

Tab. č. 2 **Prehľad zloženia odborných tímov**

Tím	Počet sociálnych pracovníkov	Obsadenie	Počet klientov	Počet odborných stretnutí	Periodicita	Počet individuálnych plánov
I. Odborný tím	1	1 terapeut	32	24	2 x mesačne	114
		1 sestra				
		opatrovateľky				
II. Odborný tím	1	1 terapeut	27	24	2 x mesačne	
		1 sestra				
		opatrovateľky				
III. Odborný tím	1	1 terapeut	32	24	2 x mesačne	
		1 sestra				
		opatrovateľky				
IV. Odborný tím	1	1 terapeut	27	24	2 x mesačne	
		1 sestra				
		opatrovateľky				

Základné sociálne poradenstvo a pomoc pri uplatňovaní práv - zameranie na pomoc prijímateľom pri vybavovaní dôchodkovej dávky pri prehodnocovaní zdravotného stavu a prehodnocovaní dôchodkových dávok.

Prijímateľom bolo poskytnuté poradenstvo pri vybavovaní záležitostí na elektrárňach, vodárňach, plynárňach po ich prijatí do zariadenia.

Poradenstvo bolo príbuzným poskytované aj pri organizácii pohrebov v prípade úmrtia.

Sociálne poradenstvo bolo poskytované denne prijímateľom a ich rodinným príslušníkom pri vybavovaní osobných záležitostí na ÚPSVaR, sociálnej poisťovni, obecných úradoch.

Sociálna rehabilitácia bola ako odborná činnosť zameraná na podporu samostatnosti, nezávislosti, sebestačnosti fyzickej osoby. Cieľom je podporovať samostatnosť prijímateľov pri všetkých činnostiach a aktivitách. To sa realizuje nácvikom a rozvojom sociálnych zručností, posilňovaním samostatných návykov pri sebaobsluže a pri sociálnych aktivitách (napr.

samostatná orientácia v novom prostredí, nácvik používania kompenzačných pomôcok, nácvik priestorovej orientácie a samostatného pohybu, samostatné vybavovanie jednoduchých úradných záležitostí a podobne). V neposlednom rade úlohou sociálnej rehabilitácie je socializácia prijímateľa sociálnej služby do nového sociálneho prostredia, do ktorého prichádza.

Kultúrno – záujmovú činnosť a tematické aktivity sociálnej rehabilitácie ponímame ako súčasť vnútorného života komunity klientov. Celoročné plány kultúrno – spoločenskej a záujmovej činnosti sú pri spôsobené individuálnym potrebám, záujmom a požiadavkám našich prijímateľov sociálnych služieb. Organizovaním aktivít rôzneho žánru sa snažíme o zníženie alebo odstránenie citovej deprivácie a uspokojenie vyšších potrieb, ktoré pozitívne ovplyvňujú celkové prežívanie a správanie človeka. Počas roka sme organizovali rôzne podujatia pri príležitosti sviatkov, významných udalostí, na ktorých sme si pripomenuli zaujímavé regionálne zvyky, obyčaje, tradície.

Tab . č. 3 **Prehľad tematických aktivít**

Zameranie tematických aktivít	Počet	Počet Účastníkov
Kultúrno – spoločenské stretnutia	3	72
Kultúrne podujatia mimo zariadenia	2	
Akcie v spolupráci s inými organizáciami	3	
Exteriér - aktivity v prírode	6	
Návštevy spoločenských zariadení	3	45
Akcie pracovnej rehabilitácie	10	30

5. OŠETROVATEĽSKÁ A OPATROVATEĽSKÁ ČINNOSŤ

Ošetrovateľské výkony vykonávajú tri sestry s odbornou spôsobilosťou so špecializáciou v odbore vnútorného lekárstva, a jedna sestra v odbore ošetrovateľská starostlivosť v psychiatrii. Ošetrovateľské výkony a činnosti sú vykonávané na základe ordinácie lekára. Sestry zodpovedajú za ošetrovateľské činnosti, ktoré sú zamerané na uspokojenie potrieb prijímateľa s ohľadom na jeho individualitu a stupeň odkázanosti na sociálnu službu. Ošetrovateľská starostlivosť je zabezpečená sestrami v dvojzmennej prevádzke priamo pri lôžku alebo na ošetrovni.

Ošetrovateľská starostlivosť (výber najčastejších výkonov):

- sledovanie zdravotného stavu – zmeny
- sledovanie príjmu potravy a tekutín
- sledovanie vyprázdňovania moču a stolice
- starostlivosť o močové katétre, stómie a kanyly
- podávanie stravy, diét, pomoc pri jedení a kŕmenie
- odsávanie sekrétov z dýchacích ciest, inhalovanie, pokloková drenáž dýchacích ciest
- aplikácia zábalov, obkladov, prevencie dekubitov, polohovanie
- aplikácia Biolampy
- hygienická starostlivosť- ranná a večerná toaleta, starostlivosť o ústnu dutinu
- objednávanie prijímateľov na odborné vyšetrenie, objednávanie dopravnej zdravotnej služby
- konzultácie s ošetrovateľským lekárom, pravidelné predpisy liekov u lekára
- vedenie ošetrovateľskej dokumentácie, odovzdávanie informácií pri odosielaní na hospitalizáciu alebo na vyšetrenie
- príprava prijímateľa na diagnostické a terapeutické výkony

Poskytované ošetrovateľské výkony na základe indikácie lekára:

- meranie a hodnotenie fyziologických funkcií (TK a pulz, telesná teplota, frekvencia dýchania, výška, hmotnosť), meranie glykémie glukometrom
- vede nie dokumentácia meraných hodnôt, odchýlky sú konzultované s lekárom
- čistenie a dezinfekcia tracheálnej kanyly
- aplikácia liekov všetkými dostupnými formami, podávanie opiátov
- aplikácia subcutanných injekcií

- výživa nasogastrickou sondou a PEG sondou
- odbery biologického materiálu, vyšetrenie moču
- ošetrovanie dekubitov, preväz chronických rán a bandáže dolných končatín

Pomocní zdravotníci zamestnanci – opatrovatelky a opatrovatelia vykonávajú pomocné ošetrovateľské činnosti, starajú sa o bezpečné a estetické prostredie a o bezpečnosť prijímateľov.

Opatrovateľská činnosť (výber najčastejších úkonov):

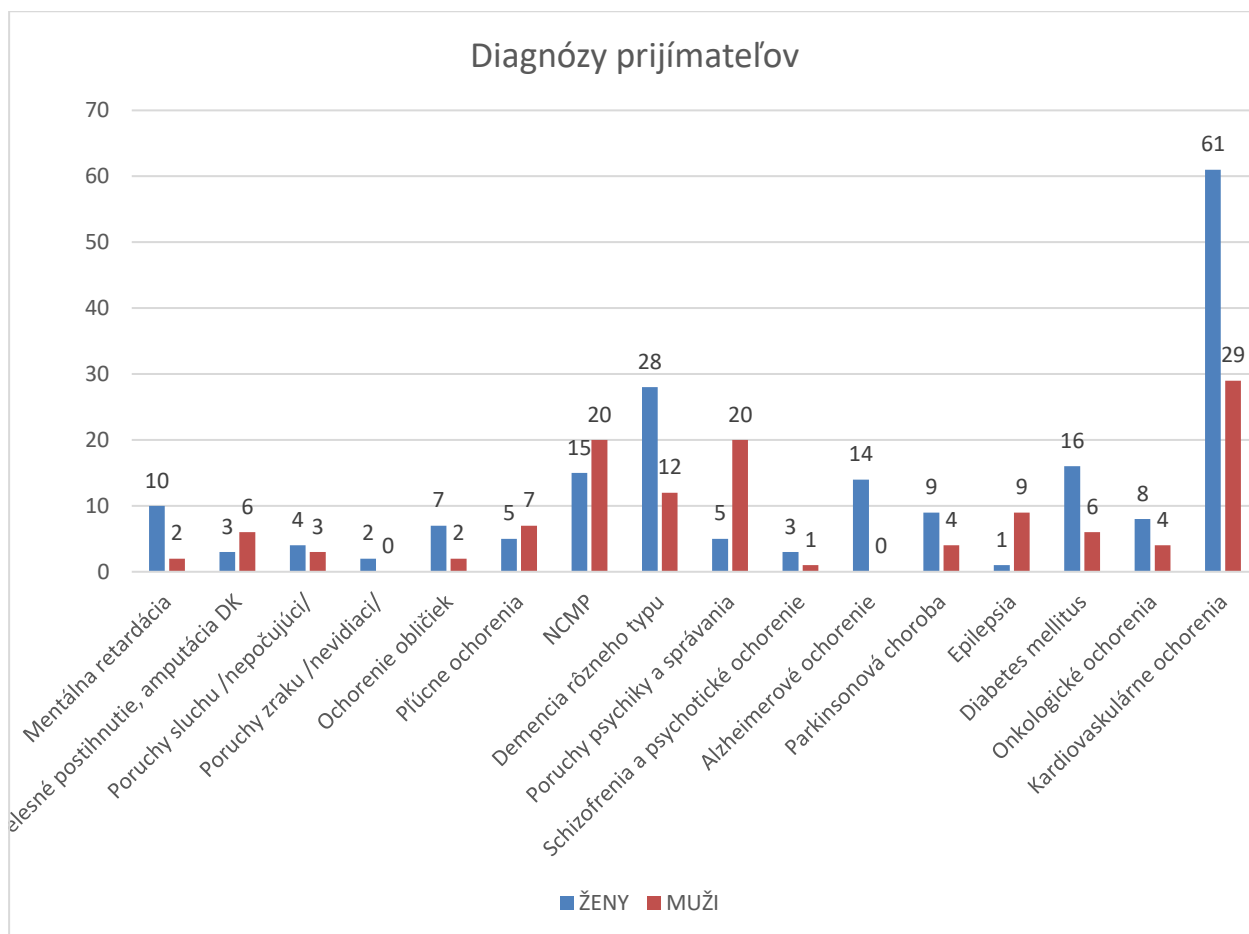
- starostlivosť o celkovú hygienu prijímateľa - dohľad, pomoc a zabezpečenie hygieny-ranná a večerná toaleta, celkový kúpeľ, celková úprava a čistota prijímateľa, výmena pomôcok pre inkontinentných prijímateľov soc. služby
- vedenie prijímateľa k samostatnosti v osobnej hygiene a seba obslužných činnostiach
- pomoc pri jedení a kŕmení imobilných prijímateľov
- starostlivosť o ošatenie, o hygienu osobnej a posteľnej bielizne, vedie evidenciu osobného oblečenia a bielizne, manipulácia so špinavou bielizňou, odovzdávanie špinavej bielizne do práčovne, preberanie a rozdeľovanie čistej bielizne prijímateľom
- starostlivosť o pitný režim prijímateľov - rozvoz čaju, ponúkanie a podávanie tekutín,
- starostlivosť o čistotu a úpravu izieb – dohľad a zabezpečenie poriadku a čistoty izieb, vrátane skríň a nočných stolíkov osobne alebo v spolupráci s prijímateľom
- sanitácia kúpeľní , invalidných vozíkov, jedálenských vozíkov, klozetiek
- sledovanie a zaznamenávanie zdravotného stavu a zmien prijímateľa
- sprievod prijímateľa na diagnostické a terapeutické vyšetrenia

6. ZABEZPEČOVANIE POSKYTOVANIA ZDRAVOTNEJ STAROSTLIVOSTI

Zdravotná starostlivosť je zabezpečená prostredníctvom obvodnej lekárky, ktorá ma prijímateľov sociálnej služby zazmluvnených v zdravotných poisťovniach. V zariadení ordinuje raz týždenne a podľa potreby. Zariadenie spolupracuje aj s lekárom v odbore psychiatria, ktorý pravidelne predpisuje lieky a vykonáva návštevy prijímateľov v zariadení.

V priebehu 1. štvrťroka bolo v NsP vo Svidníku hospitalizovaných 11 prijímateľov, ktorí spolu strávili mimo zariadenia 112 dní. V 2. štvrťroku bolo v NsP vo Svidníku hospitalizovaných 17 prijímateľov, ktorí spolu strávili mimo zariadenia 143 dní, v 3. štvrťroku boli v NsP vo Svidníku hospitalizovaný 2 prijímatelia, ktorí spolu strávili mimo zariadenia 7 dní a v 4. bolo v NsP vo Svidníku hospitalizovaných 13 prijímateľov, ktorí spolu strávili mimo zariadenia 170 dní.

Graf č. 1 **Prehľad diagnóz podľa pohlavia**



Tab. č.4 **Prehľad mobility prijímateľov za rok 2018**

Rozdelenie prijímateľov podľa mobility	ZPS	DSS	ŠZ
imobilní prijímatelia /trvale pripútaní na lôžko	2	7	18
čiastočne mobilní /vozík, pomôcka/	10	22	30
mobilní prijímatelia	4	12	10

7. STRAVOVANIE

Stravovací režim je zabezpečovaný päťkrát denne - raňajky, desiata, obed, olovrant, večera.

Prijímatelia – diabetici sedemkrát denne. Strava je v súlade so zásadami zdravej výživy, prijímatelia majú možnosť odoberať racionálnu stravu, neslanú, diabetickú, žľčníkovú diétu.

Jedálny lístok zostavuje stravovacia komisia. Jej členom je aj zástupca prijímateľov.

Mobilným prijímateľom je poskytovaná strava v priestoroch jedálne priamo pri kuchyni, imobilným a ťažko pohyblivým prijímateľom sa podáva strava priamo pri lôžku. Na zasadaniach stravovacej komisie majú prijímatelia umožnené podávať pripomienky k jedálnemu lístku a požadovať jeho zmenu.

Tab. č. 5

Vydané obedy v roku 2018	47 895
z toho v diét	6205
Vykonané kontroly - externé:	
NKÚ	1
VÚC	1
RÚVZ	2

8. ŠTRUKTÚRA PRIJÍMATEĽOV SOCIÁLNEJ SLUŽBY

Senior dom Svida vytvára podmienky pre poskytovanie celoročnej pobytovej služby pre 118 prijímateľov sociálnej služby.

Ku 31.12.2018 Senior dom Svida poskytoval služby 115 prijímateľom sociálnej služby.

- zariadenie pre seniorov /ZPS/ 16
- domov sociálnych služieb /ZPS/ 41
- špecializované zariadenie /ŠZ/ 58

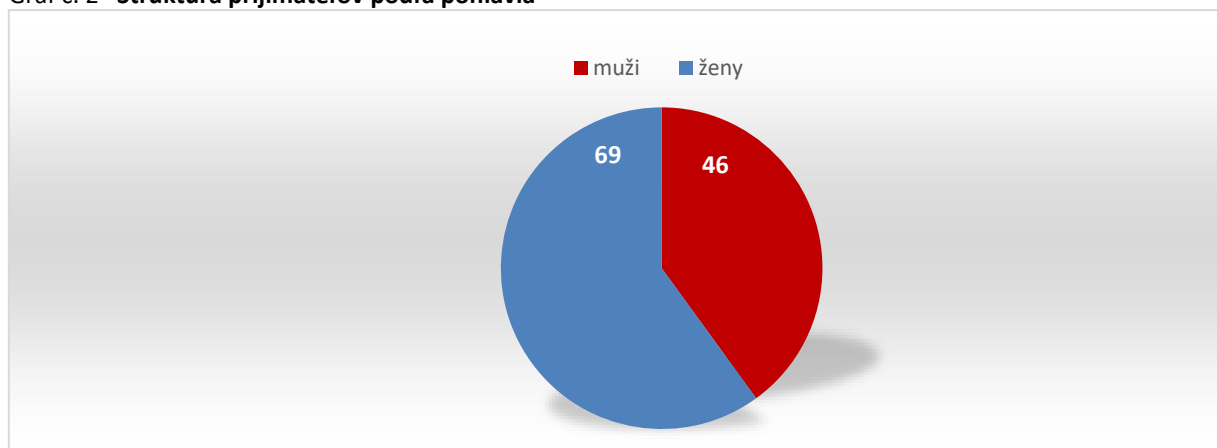
V priebehu roka 2018 bolo k 31.12.2018

- **prijatých 25** prijímateľov sociálnej služby,
- 2 prijímateľa sociálnej služby odišli
- **19 prijímateľov sociálnej služby zomrelo.**

Tab. č. 6 Štruktúra prijímateľov podľa pohlavia /stav k 31.12.2018/

Pohlavie	Počet PSS
muži	46
ženy	69

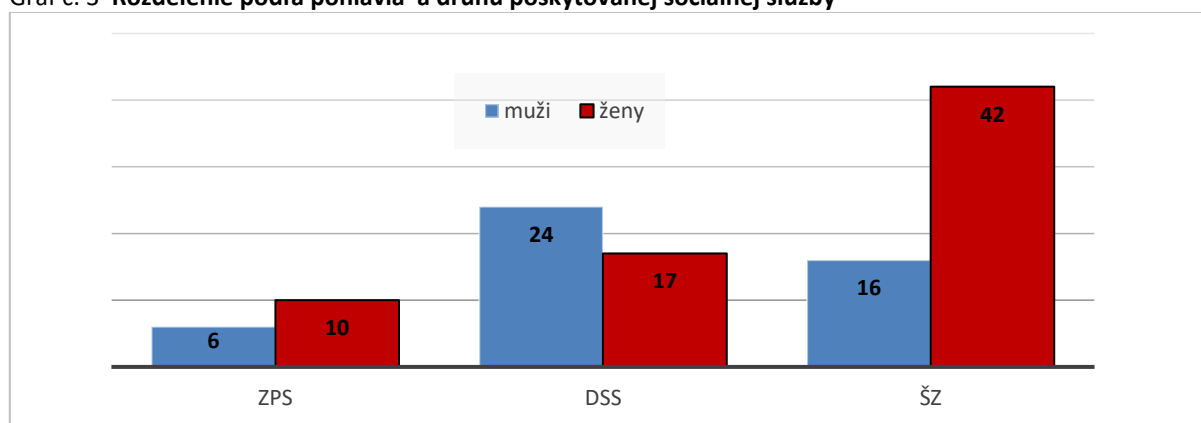
Graf č. 2 Štruktúra prijímateľov podľa pohlavia



Tab. č.7 Rozdelenie podľa pohlavia a druhu poskytovanej sociálnej služby /stav k 31.12.2018/

Druhy soc. služby	Počet	
	muži	ženy
ZPS	6	10
DSS	24	17
ŠZ	16	42

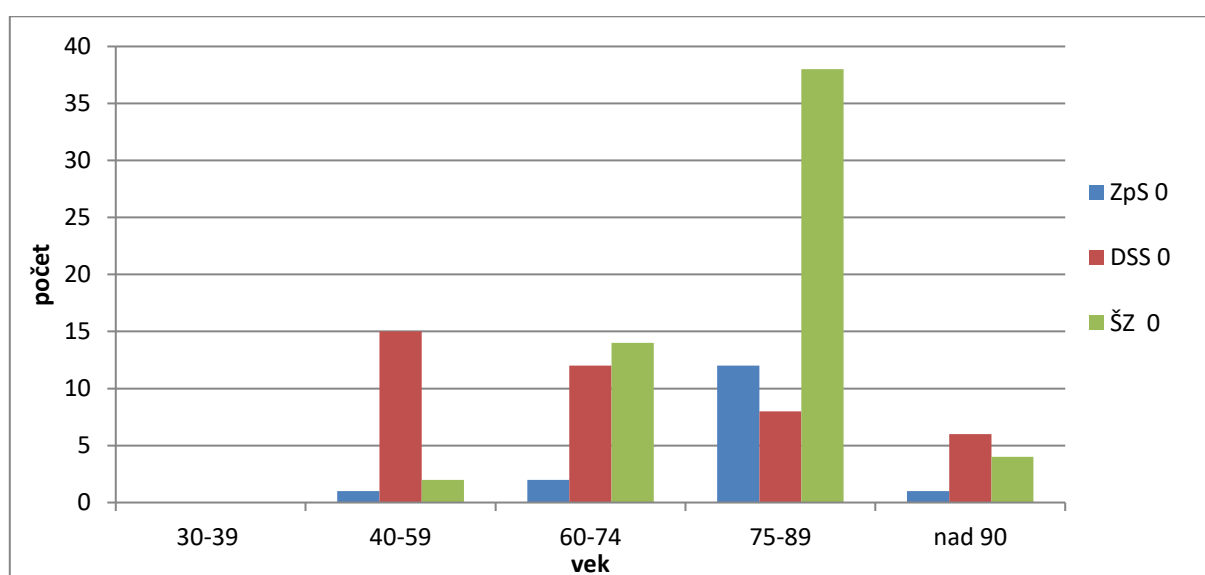
Graf č. 3 Rozdelenie podľa pohlavia a druhu poskytovanej sociálnej služby



Tab. č. 8 Štruktúra prijímateľov podľa veku /stav k 31.12.2018/

vekové rozpätie	Spolu	ZPS	DSS	ŠZ
do 29	0	0	0	0
30-39	0	0	0	0
40-59	18	1	15	2
60-74	28	2	12	14
75-89	58	12	8	38
nad 90	11	1	6	4

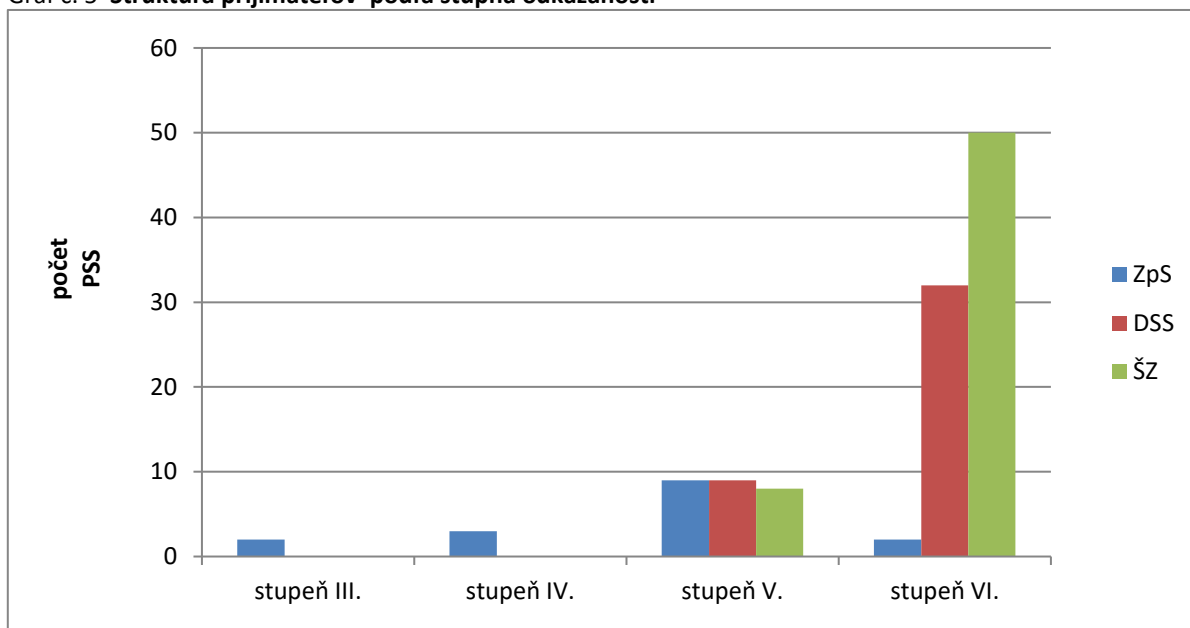
Graf č. 4 Štruktúra prijímateľov podľa veku



Tab. č. 9 Štruktúra prijímateľov podľa stupňa odkázanosti

stupeň odkázanosti	Spolu	ZpS	DSS	ŠZ
stupeň III.	2	2	0	0
stupeň IV.	3	3	0	0
stupeň V.	26	9	9	8
stupeň VI.	84	2	32	50

Graf č. 5 Štruktúra prijímateľov podľa stupňa odkázanosti



9. PREVÁDZKOVÉ PODMIENKY POSKYTOVANIA SOCIÁLNYCH SLUŽIEB

Senior dom Svida je umiestnený v obytnej zóne v meste Svidník. Komplex pozostáva z obytnej budovy, administratívnej budovy a kultúrno – spoločenskej budovy a jedálne z kuchyňou.

Tab. č. 10 **Štruktúra priestorov**

Označenie budovy	Počet podlaží	Štruktúra Podlaží	Počet izieb	Miestnosti personálu	Iné miestnosti	Hygienické miestnosti	Sklady	Výťahy
Ubytovacia budova	4	3 nadzemné podlažia /NP/	65	12	16	18	5	2
		1 Podzemné podlažie /PP/	0	2	13	2	5	
Administratívna budova	2	2 NP	0	9	8	4	1	0
Kultúrno spoloč. budova	3	2 NP	0	0	7	4	4	0
		1 PP	0	0	2	0	0	0
Kuchyňa + Jedáleň	2	1 nadzemné podlažie /NP/	0	0	4	1	1	0
		1 Podzemné podlažie /PP/	0	2	0	2	8	0

- **Ubytovacia budova** tvorí suterén a 3 nadzemné podlažia, pričom v suteréne sa nachádza kotolňa, práčovňa a sušiareň. Ku kotolni sú pričlenené miestnosti pre zamestnancov a zariadenia pre osobnú hygienu. Na 1. a 2. NP sa nachádzajú ubytovacie priestory. V celom zariadení sú k ubytovacím častiam pričlenené kúpeľne a toalety, pričom na manipuláciu s klientom v kúpeľni sa používajú zdvíhacie zariadenia. Ubytovacia budova disponuje bezbariérovými vstupmi a v budove sú prevádzkované 2 výťahy. **Výmera izieb je 16 m² a všetky izby sú bezbariérové a súčasťou každej obytnej jednotky je toaleta, umývadlo a sprchovací kút.** Izby prijímateľov sú vybavené predpísaným nábytkom a zariadením. Postele sú prevažne polohovateľné a lôžka pre imobilných prijímateľov sú vybavené antidekubitnými matracmi, hrazdou s trianglom a rôznymi pomôckami na polohovanie. Na každom poschodí sa nachádza kuchynka pre prijímateľov, ktorá slúži na manipuláciu so stravou pre imobilných prijímateľov na oddelení a aj na prípravu teplých nápojov a jednoduchých jedál pre prijímateľov. Každé poschodie má ošetrovňu - miestnosť, ktorá je určená pre zdravotníckych zamestnancov na uskladnenie a dávkovanie liekov, menšie ošetrovania a preväzy, vedenie písomnej dokumentácie a vedenie ošetrovateľskej a opatrovateľskej dokumentácie, prípravné práce pre ďalšie ošetrovateľské a opatrovateľské úkony.

V ubytovacej budove sa poskytuje komplexná hygiena bielizne prijímateľov sociálnych služieb, pracovných odevov a ostatných textilných výrobkov zabezpečujeme vo vlastnej práčovni.

Zariadenie prostredníctvom interného zamestnanca - krajčírky zabezpečuje úpravy šatstva na mieru, opravujeme poškodený odev a vykonávame drobné krajčírské práce. Náležitú pozornosť venujeme aj žehleniu a konečnej úprave bielizne.

Prevádzkové priestory práčovne pozostávajú zo samostatného skladu čistej bielizne, samostatnej práčovne, žehliarne a sušiarne. So strojného zariadenie tvorí 4 pračky a elektrická sušička bielizne. Súčasťou vybavenia práčovne je aj korytový žehlič.

- **Administratívna budova** je tvorená dvoma NP. Na 1. NP sú umiestnené sklady a 2 nevyužívané miestnosti. 2. NP tvoria kancelárske priestory, ktoré sú vybavené štandardným kancelárskym nábytkom a počítačmi. Budova má samostatný vstup a je prepojená spojovacou chodbou s obytnou budovou.

- **Kultúrno – spoločenská budova** je dvojpodlažná, pričom na prvom podlaží sa nachádza spoločenská sála a na druhom NP je umiestnená knižnica, klubovňa, miestnosť pre duchovné potreby a skladové priestory.
- **Jedáleň a kuchyňa** je dvojpodlažná. V pozemnom podlaží sú sklady a technické a skladové zázemie pre prevádzku kuchyne.

Tab . č. 11 **Technické vybavenie kuchyne**

Elektrická 3-pec	1
Konvektomat	2
Nárezový elektrický stroj	1
Elektrický strúhač	1
Elektrický mlynček na mäso	1
Univerzálny robot	1
Plynový varný kotol /okrúhly 150l/	2
Elektrický kotol /hranatý/	1
Plynový sporák s rúrou	1
Mikrovlnná rúra	1
Nerezová smažiacia panva	1
Výdajný ohrevný pult	1
Škrabka na zemiaky	1
Umývačka riadu	1
Chladnička	1
Chladnička malá	1
Truhlicová mraznička	3
Chladiaci box	2
Váha elektrická /do 6kg/	2
Váha /do 200kg/	1

Upratovanie budov zabezpečuje 7 zamestnankýň v profesii upratovačka. Dezinfekcia je vykonávaná denne, týždenne a ročne. Pri upratovaní a dezinfekcií priestorov a predmetov dodržiavajú všeobecné hygienické požiadavky. Postupuje sa podľa harmonogramu a prevádzkového poriadku, v ktorom je stanovený režim upratovania a spôsob dezinfekcie priestorov a predmetov pri dodržaní všeobecných hygienických požiadaviek.

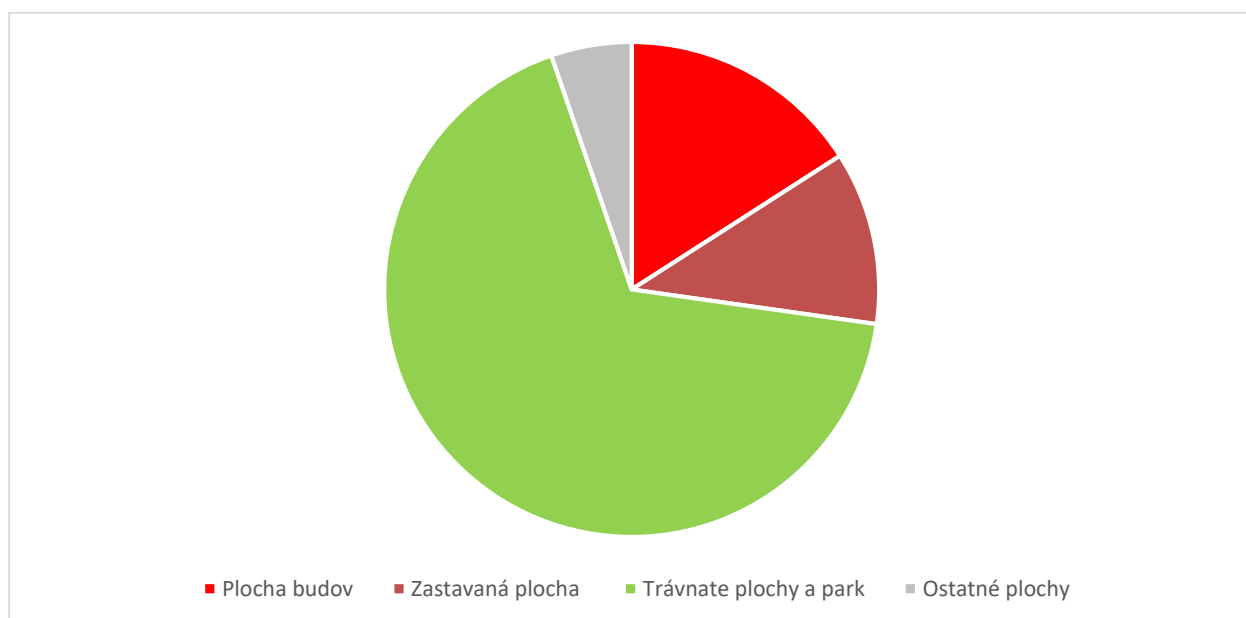
K areálu zariadenia patria oddychové exteriérové zóny s bezbariérovými upravenými chodníkmi, 2 záhradnými altánkami a lavičkami, ktoré slúžia najmä pre relaxáciu a pohyb prijímateľov sociálnej služby a na rôzne príležitostné aktivity organizované vonku. Väčšiu časť tejto zóny pokrýva trávnatý porast, stromy, okrasné kríky a kvety.

Údržba areálu, prevádzkových priestorov a strojov a zariadení je zabezpečovaná 3 inertnými zamestnancami na pozíciách údržbár, kurič.

Tab. č. 12 **Výmera plochy areálu**

Celková výmera plochy areálu	16 341 m ²
Trávnaté plochy	11 029 m ²
Plocha budov	2 601 m ²
Zastavaná plocha budov	1 850 m ²
Ostatné plochy	861 m ²

Graf č. 6 **Štruktúra plochy areálu**



Tab. č. 13 **Prehľad niektorých vykonaných prác v rámci prevádzky v roku 2018**

Popis	Suma €
Nákup a montáž technológie výťahu	41 000
Rekonštrukcia a modernizácia výťahu	20 742
Nákup a montáž žalúzií	2252
Sanitačné úpravy miestností na uskladnenie prac. pomôcok a čistiacich prostriedkov	3952
Vymaľovanie a vysprávky priestorov suterénu ubytovacej budovy	4930
Nákup a montáž nerezovej mreže	622

10. PERSONÁLNE PODMIENKY A ORGANIZAČNÁ ŠTRUKTÚRA POSKYTOVATEĽA SOCIÁLNYCH SLUŽIEB

Profesionálne poskytovanie sociálnych služieb si vyžaduje zodpovedajúce personálne podmienky, ktoré zabezpečia komplexnosť a efektívnosť všetkých procesov a vytváranie želaných sociálnych vzťahov medzi prijímateľmi a zamestnancami.

Počas roka sa venovala pozornosť zosúladeniu štruktúry pracovných pozícií, počtu zamestnancov a ich kvalifikačnej úrovne, ako aj na dodržiavanie minimálnych personálnych podmienok zamestnanosti v sociálnych službách daných zákonom.

V roku 2018 odborné a prevádzkové činnosti Senior domu Svida zabezpečovalo celkovo 72 zamestnancov, z toho 62 žien a 12 mužov, ktorých pracovno-právne vzťahy sú upravené podľa zákona č. 552/2003 Z. z. o výkone práce vo verejnom záujme.

Priemerný vek zamestnancov v roku 2018 bol 49 rokov, muži 34 a ženy 49 rokov.

Z celkového počtu zamestnancov, bolo 35 odborných zamestnancov. Senior dom Svida k 31.12.2018 zamestnával 7 zamestnancov so zdravotným postihnutím. Voľné pracovné miesta boli obsadzované priebežne v zmysle platných právnych úprav.

V roku 2018 sme pokračovali v dohodách o spolupráci na poskytnutie finančných príspevkov na podporu vytvárania pracovných miest v rámci národného projektu „Cesta na trh práce“- aktivita č. 1 a „Cesta na trh práce“- aktivita č. 3 a taktiež do februára 2018 trvala dohoda o poskytnutí finančných príspevkov na mentorované zapracovanie a prax u zamestnávateľa v rámci národného projektu „Praxou k zamestnaniu“. Účelom tejto dohody bolo vytvorenie pracovných miest pre dlhodobo evidovaných občanov. Obsadili sme pracovné miesta asistentov ošetrovateľa.

Vnútorne bola do 31.12.2018 organizačná štruktúra rozčlenená podľa odborných činností na 4 úseky :

- Úsek ekonomiky a vnútornej prevádzky
- Úsek sociálnej práce
- Úsek opatrovateľskej starostlivosti
- Úsek stravovacej prevádzky

Tab. č. 14 **Pracovné pozície podľa organizačnej štruktúry**

Názov pracovnej pozície	Počet zamestnancov
Riaditeľ	1
Úsek opatrovateľskej starostlivosti	30
Vedúca úseku	1
Sestra v zariadení soc. služieb	6
Opatrovateľka/opatrovateľ	23
Úsek sociálnej práce	5
Sociálny pracovník	4
Ergoterapeut	5
Úsek stravovacej prevádzky	9
Vedúca stravovacej prevádzky	1
Referent pre stravovaciu prevádzku	1
Kuchár	7
Úsek ekonomiky a prevádzky	23
Vedúci úseku	1
Ekonom	1
Referent správy majetku, pokladník	1
Mzdový účtovník, personalista	1
Referent ekonomiky a prevádzky	2
Údržbár, kurič	3
Upratovačka	7
Vrátnik, informátor	3
Práčka	4

Plnenie kvalifikačných požiadaviek, vzdelávanie

Kvalifikačné požiadavky kladené na zamestnancov, povinnosti a kompetencie sú v súlade so všeobecne záväznými právnymi predpismi a zabezpečením profesionálneho napĺňania individuálnych potrieb a očakávaní prijímateľov. Kvalifikácia a odbornosť je rozhodujúcim kritériom pre zaradenie zamestnanca na danú pracovnú pozíciu. Všetci zamestnanci zariadenia spĺňali kvalifikačné požiadavky na vykonávanú pracovnú pozíciu.

Senior dom Svida sa s náležitou pozornosťou stará o odbornú a vzdelanostnú úroveň vlastných zamestnancov a to v súlade so svojou víziou, poslaním, cieľmi, ako aj s platnou legislatívou. Využíva rôzne dostupné možnosti a formy vzdelávania a priebežne investuje finančné prostriedky na rozvoj ľudských zdrojov. Podporuje individuálne vzdelávacie potreby jednotlivých zamestnancov, ale taktiež profesionálny rast širšieho okruhu zamestnancov. Dbá, aby sa v rámci bežných kompetencií vzdelávali všetky kategórie zamestnancov, osobitný dôraz kladie na kvalifikačný rozvoj zamestnancov v priamom kontakte s prijímateľmi sociálnych služieb.

Tab. č. 15 **Prehľad vzdelávacích aktivít a počet ich účastníkov za rok 2018**

Názov vzdelávacej aktivity	Počet účastníkov
Zmeny vo výkazoch FIN	1
Nové tarifné tabuľky na rok 2019	2
Žiadosti o úpravu rozpočtu cez iSPIN	1
Školenie BOZP	všetci zamestnanci
Aktuálne povinnosti pri správe dokumentov - elektronická komunikácia	2
Program MAGMA	2
Veľká novela zákona o verejnom obstarávaní	1
Praktický zácvik na samostatnú obsluhu tlakových nádob stabilných	3
Novela zákona o sociálnych službách účinná od 01.01.2018	1
Interný seminár – diabetes melitus	30
Komplexný ošetrovateľský manažment pacienta s poruchami správania	1
Interný seminár – Inkontinencia a inkontinenčné pomôcky	20
XI. Medzinárodná konferencia „ Význam multidodborovej spolupráce v hospicovej starostlivosti“	3
Poznatky z výkonu dohľadu nad posk. soc. služieb	2
Efektívna nutričná starostlivosť	1
Inter. seminár – Kompletný ošetrov. manažment pacienta s poruchami	20
Inter. seminár – Výživa pre malnutríciu	20

Spolupráca so vzdelávacími inštitúciami

V roku 2018 sme spolupracovali so vzdelávacou inštitúciou a podieľali sa na reálnom prieniku teórie s praxou. Aktívna účasť študentov Strednej zdravotníckej školy milosrdného Samaritána vo Svidníku v procese poskytovania sociálnych služieb je obojstranne prospešná. Prijímatelia pozitívne vnímajú prítomnosť, schopnosti a záujem mladých. Zároveň pre organizáciu je to príležitosť osloviť potenciálneho kvalifikovaného zamestnanca.

11. EKONOMICKÉ UKAZOVATELE POSKYTOVANIA SOCIÁLNYCH SLUŽIEB

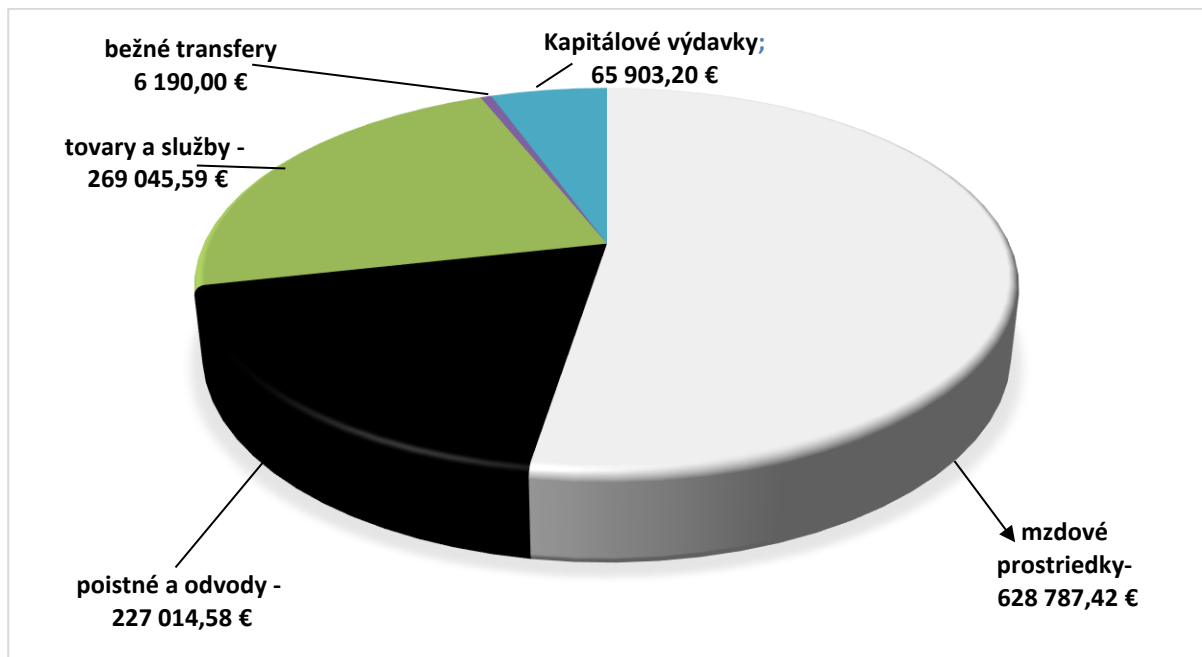
Senior dom Svida vo Svidníku je rozpočtová organizácia, ktorá je svojimi príjmami a výdavkami napojená na rozpočet Prešovského samosprávneho kraja.

Účtovná jednotka účtuje v sústave podvojného účtovníctva. Účtovníctvo je vedené prostredníctvom výpočtovej techniky v programe iSPIN poskytovateľa DATA LOCK a.s. Bratislava. Program obsahuje moduly: účtovníctvo, logistika, pokladňa, banka, majetok. Táto firma zabezpečuje aj legislatívne zmeny spolu so servisom.

Tab. č. 16 Štruktúra výdavkov rozpočtu k 31.12.2018 podľa vybraných položiek

Položka	Názov	Schválený roz.	Upravený rozp.	Čerpanie
610	mzdové prostriedky	545 945,00	628 788,00	628 787,42
620	poistné, príspevky SP a ZP	201 727,00	227 014,00	227 014,58
630	tovary a služby	258 688,00	269 052,00	269 045,59
v tom				
631	Cestovné	950,00	0,00	0,00
632	energia, voda, plyn, telekom.	76 200,00	65 368,00	65 368,19
633	materiál a dodávky	145 650,00	152 941,00	152 939,86
634	Dopravné	4 088,00	2 794,00	2 744,26
635	Údržba	2 261,00	20 144,00	20 143,82
636	Nájomné	0,00	0,00	0,00
637	Služby	29 539,00	27 855,00	27 849,46
640	bežné transfery	18 000,00	6 191,00	6 190,78
600	Bežné výdavky spolu	1 024 360,00	1 131 045,00	1 131 038,34
700	Kapitálové výdavky	0,00	66 000,00	65 903,20
700	Kapitálové výdavky spolu	0,00	66 000,00	65 903,20
	Rozpočet celkom	1 024 360,00	1 197 045,000	1 196 941,54

Graf č. 8 Štruktúra výdavkov rozpočtu v roku 2018

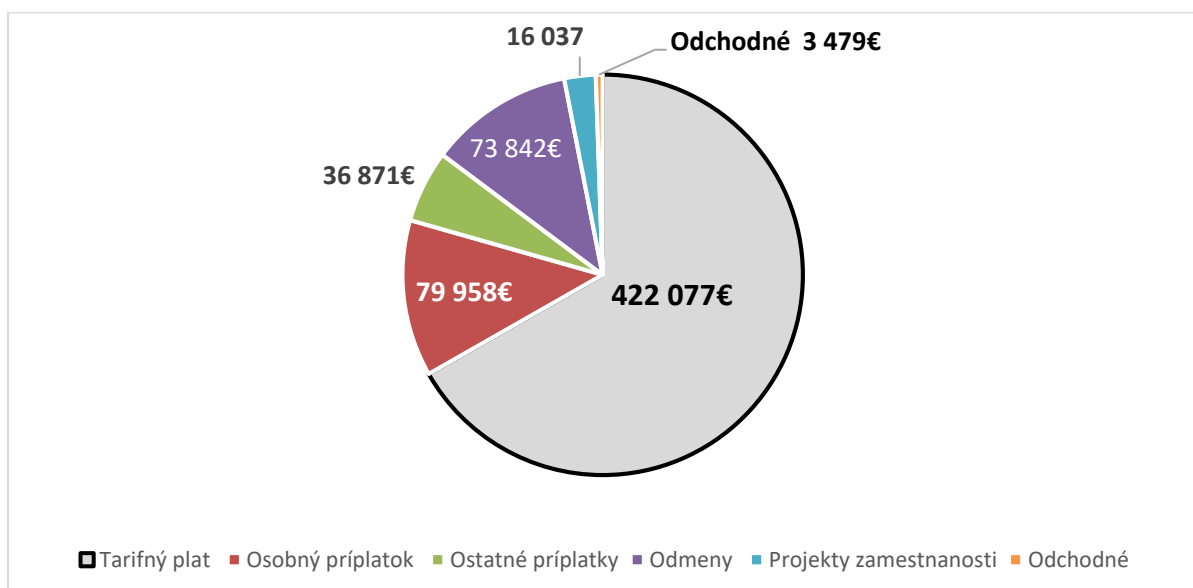


11.1 Osobné výdavky

Systém odmeňovania zamestnancov Senior domu Svida je v súlade so Zákonom č.553/2003 Z.z. o odmeňovaní niektorých zamestnancov pri výkone práce vo verejnom záujme a o zmene a doplnení niektorých zákonov, v zmysle nariadenia vlády SR č.341/2004 Z. z. a taktiež v zmysle ustanovení § 13 a § 118 Zákonníka práce.

Mzdové výdavky v roku 2018 boli vo výške 612 748 €. Priemerná hrubá mzda v roku 2018 bola vo výške 690 €.

Graf č. 9 Štruktúra osobných výdavkov v roku 2018



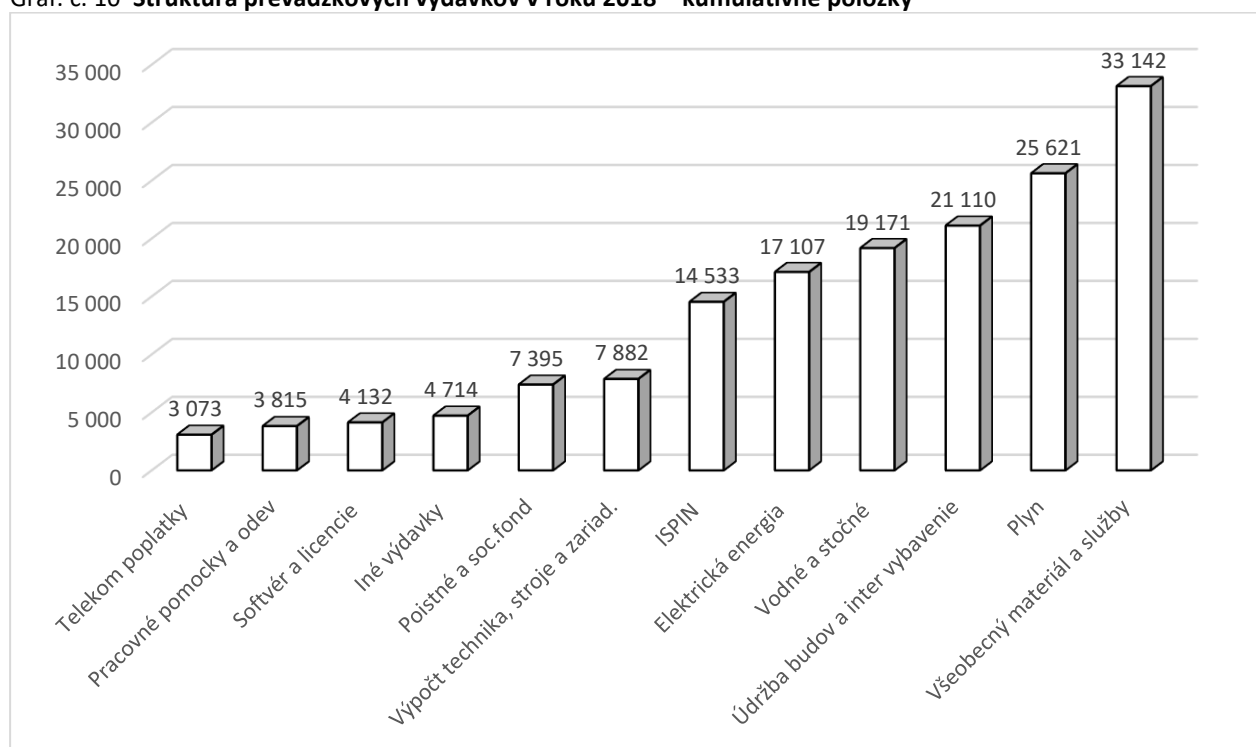
Prešovský samosprávny kraj – zriaďovateľ zariadenie počas roka 2018 v oblasti odmeňovania presadil „Agendu 600“, ktorej cieľom bol zvyšovanie úrovne odmeňovania na pracovných pozíciách kde úroveň hrubého príjmu nedosahovala minimálne 600 €.

Tab č.17 Priemerná hrubá mzda na pozícii opatrovateľ/opatrovateľka

I.Q roka 2018	561 €
III.Q roka 2018	756 €

11.2 Prevádzkové výdavky

Graf. č. 10 Štruktúra prevádzkových výdavkov v roku 2018 – kumulatívne položky



11.3 Plnenie príjmov:

V príjmovej časti bol pre Senior dom Svida vo Svidníku schválený rozpočet PSK vo výške 250 000,00 EUR.

Plnenie príjmov v Senior dome Svida vo Svidníku pozostáva:

- z príjmov od prijímateľov za služby poskytnuté v zariadení
- z príjmov za stravu od zamestnancov a cudzích stravníkov
- prostriedky z úradu práce
- vrátky

Tab. č. 18 Plnenie príjmov v zmysle ekonomickej klasifikácie v €

		ZpS, DSS, ŠZ
223001	za služby soc. starostlivosti	288 832,01
223003	za stravné od zamestnancov	8 053,93
292	prostriedky z UPSVaR	24 653,55
292	Vrátky	3 915,86
	Spolu	325 455,35

11. 4 Úpravy rozpočtu

Tab. č. 19 Prehľad úprav rozpočtu v priebehu roka 2018

Schválený rozpočet Senior domu Svida na rok 2018 €	980 250,00
03.05.2018 pridelené BV – prostriedky z UPSVaR	8 417,00
04.06.2018 pridelené BV – prostriedky z UPSVaR	3 308,00
04.06.2018 pridelené BV – stravné	2 669,00
02.07.2018 pridelené BV – prostriedky z UPSVaR	2 564,00
04.07.2018 pridelené BV – licencia a implementácia programu MAGMA	2 200,00
02.08.2018 pridelené BV – prostriedky z UPSVaR	2 612,00
02.08.2018 pridelené BV – stravné	1 192,00
06.09.2018 pridelené BV – prostriedky z UPSVaR	3 532,00
17.09.2018 pridelené KV – osobný lôžkový výťah	41 000,00
19.09.2018 pridelené BV – hmotná zainteresovanosť	31 969,00
02.11.2018 pridelené BV – prostriedky z UPSVaR	2 724,00
02.11.2018 pridelené BV – stravné	1 867,00
26.11.2018 pridelené BV – hmotná zainteresovanosť	39 808,00
30.11.2018 pridelené KV – rekonštrukcia a modernizácia výťahu	20 742,00
30.11.2018 pridelené KV – nákup elektrického konvektomatu	4258,00
04.12.2018 pridelené BV – stravné	935,00

04.12.2018 pridelené BV – prostriedky z UPSVaR	499,00
13.12.2018 pridelené BV – stravné	1391,00
13.12.2018 pridelené BV – prostriedky z UPSVaR	998,00

11. 5 Pohľadávky

Pohľadávky boli k 31.12.2018 vo výške 17 033,38 EUR. Ide o pohľadávky po lehote splatnosti za poskytnuté služby sociálnej starostlivosti u prijímateľov sociálnej služby s nízkym dôchodkom. **Z toho DSS 16 554,89 EUR a ŠZ 478,49 EUR.**

11. 6 Záväzky

Senior dom Svida vo Svidníku k 31.12.2018 nevidoval neuhradené záväzky v lehote splatnosti.

11.7 Majetok

Majetok zariadenia tvorí dlhodobý hmotný majetok, drobný hmotný majetok a OTE. Dlhodobý hmotný majetok tvoria:

- pozemky (031)
- budovy a stavby (021)
- samostatné hnuteľné veci a súbory hnuteľných vecí (022)
- dopravné prostriedky (023)
- obstaranie dlhodobého hmotného majetku (042)

Celková hodnota dlhodobého hmotného majetku je 1 463 360,38 €.

Celková hodnota DHM k 31.12.2018 je 256 035,39 €

Majetok OTE je 6 390,91 €.

Senior dom Svida vo Svidníku spravuje majetok PSK pozemky, stavby, stroje, dopravné prostriedky a projektovú dokumentáciu.

Tab. č. 20 **Prehľad používaných vozidiel v autoprevádzke**

Značka a typ	Rok výroby	Počet naj. kilometrov
Citroen Berlingo 1,4 osobné 5miestné	2006	130 000 km
Citroen Berlingo 1,4 Multispace osobné 5 miestne	2017	15000 km
Citroen Jumper s prepravnou plošinou pre inv. vozíky	2017	6000 km

Tab. č. 21 **Výmera pozemkov s správou**

Celková výmera plochy areálu	16 341 m ²
Trávnaté plochy	11 029 m ²
Plocha budov	2 601 m ²
Zastavaná plocha budov	1 850 m ²
Ostatné plochy	861 m ²

Prírastok majetku : osobný lôžkového výtah, konvektomat, modernizáciu osobného výtahu.

Stav majetku k 01.01.2018: 1 397 457,18 EUR

Prírastky: 65 903,20 EUR

Úbytky: 0,00 EUR

Stav majetku k 31.12.2018: 1 463 360,38 EUR

11. 8 Projekty a dotácie

V zmysle zákona NR SR č. 544/2010 Z. z. o dotáciách v pôsobnosti MPSVaR SR bola schválená dotácia na nákup a montáž technológie osobného lôžkového výtahu vo výške 30 000,00 Eur.

Na spolufinancovaní projektu sa podieľal aj zriaďovateľ PSK vo výške 11 000,00 Eur.

11. 9 Mimorozpočtové účty

Senior dom Svida vo Svidníku k 31.12.2018 spravoval mimorozpočtové účty:

- sociálny fond
- depozitný účet

Sociálny fond je tvorený príspevkami vo výške 1,00% z hrubých miezd zamestnancov a používaný v súlade so Zákonníkom práce, Vyššou kolektívnou zmluvou a Kolektívnou zmluvou Senior domu Svida v rámci sociálnej politiky zamestnávateľa na stravovanie zamestnancov, ich účasť na kultúrnych a športových podujatiach.

K 01.01.2018 bol stav na účte sociálneho fondu 3 073,93 EUR.

K 31.12.2018 bol stav na účte sociálneho fondu 4 166,80 EUR.

11. 10 Ekonomicky oprávnené náklady

Ekonomické oprávnené náklady sú vyčíslené na základe Zákona č. 448/2008 o sociálnych službách a o zmene a doplnení zákona č. 455/1991 Zb. o živnostenskom podnikaní (živnostenský zákon) v znení neskorších predpisov, § 72 Úhrada za sociálnu službu, odsek č.5.

Tab. č. 22 **Ekonomicky oprávnené náklady k 31.12. 2018**

Druh poskytovanej soc. služby	DSS	ZpS	ŠZ
Forma soc. služby	pobytová celoročná	pobytová celoročná	pobytová celoročná
Kapacita	do 40 miest	do 40 miest	od 41 do 100 miest
1.Mzdy, platy a ostatné osobné vyrovnania	310,02	289,35	553,18
2. Poistné na ver. zdravot., sociálne a star. dôchod. sporenie:	110,50	103,13	197,17
3. Tuzemské cest. náhrady:	0,00	0,00	0,00
4.Výdavky energia, voda a komunikácie:	74,87	25,23	43,24
5.Výdavky na materiál okrem reprez. vybavenia interiérov:	175,16	59,03	101,16
6. Dopravné:	3,14	1,06	1,81
7. Rutinná štandardná údržba:	23,07	7,77	13,32
8. Nájomné za prenájom nehnuteľ.:	0,00	0,00	0,00
9.Výdavky na služby	31,90	10,75	18,42
10.Bežné transféry: odstupné, odchodné, vreckové, náhrada príjmu pri dočasnej PN:	7,09	2,39	4,09
11. Odpisy hmot. a nehmot. majetku:	29,87	10,07	17,25
Ekon. oprávnené náklady za rok 2018/1 prij. soc. služby/mesiac	765,62	508,78	949,64

12. PLNENIE CIEĽOV, PRIORÍT A INOVÁCIE V POSKYTOVANÍ SOCIÁLNYCH SLUŽIEB ZA ROK 2018

Inovácie a zmeny, ktoré sme zrealizovali v roku 2018 smerovali hlavne k naplňovaniu kvalitných a komplexne poskytovaných sociálnych služieb v našom zariadení.

V rámci procesu skvalitňovania poskytovaných sociálnych služieb sme v roku 2018 zrealizovali:

- **v organizačnej štruktúre** Senior domu Svida došlo k navýšeniu o dve pracovné miesta opatrovateliek na úseku opatrovateľskej starostlivosti,
- **pre vyššiu informatizáciu a spracovanie dát** sa zakúpil sa informačný systém CYGNUS, ktorý obsahuje všetky potrebné nástroje pre komplexnú správu zložitej agendy poskytovateľa sociálnych služieb vrátane tvorby, realizácie a vyhodnocovania individuálnych, ošetrovateľských a opatrovateľských plánov prijímateľov sociálnych služieb, v rámci programu GYGNUS bol zakúpený aj modul zamestnanci,
- zakúpili sa nové počítačové zostavy v počte 3 ks
- pre zvýšenie úrovne informovanosti verejnosti bol spracovaný nový dizajn WEB stránky; stránka bola spustená v januári 2019,
- **pre zlepšenie kvality stravovania** a technológie prípravy pokrmov bol zakúpený ďalší konvektomat,
- zakúpili sa dva vozíky na rozvoz stravy,
- **pre zvýšenie úrovne bezpečnosti** bola realizovaná sa modernizácia výťahu,
- zakúpil sa 1 ks TV prijímača na spoločenskú miestnosť prijímateľov
- **pre kvalitu prostredia prijímateľov boli** na všetkých izbách v decembri namontované žalúzie na okná,
- **pre zvýšenie hygienického štandardu** sa realizovali sanitačné úpravy, výmena výleviek, vymaľovanie, pokladka dlažby a obkladu v troch miestnostiach na uskladnenie pracovných pomôcok a čistiacich prostriedkov

13. DLHODOBÉ CIELE SENIOR DOMU SVIDA

v oblasti poskytovania sociálnych služieb

1. Poskytovať bezpečné a odborné služby, ktoré rešpektujú dôstojnosť prijímateľov sociálnej služby a sú založené na princípoch etického kódexu sociálneho pracovníka.
2. Rozvíjať kvalitu poskytovaných sociálnych služieb, ubytovania, stravovania a prostredia prijímateľov.
3. Podporovať pocit bezpečia prijímateľov z hľadiska sociálnej a zdravotnej starostlivosti.
4. Znižovať následky nepriaznivej situácie prijímateľov, pre ktorú nás vyhľadali.
5. Napomáhať adaptácii prijímateľov sociálnej služby na nové prostredie, napomáhať ich aktivizácii a prípadnej sebarealizácii.
6. Spolupracovať s prijímateľmi, ich rodinami a blízkymi osobami.
9. Vytvoriť partnerstvo pre spoluprácu so zariadeniami sociálnych služieb v Českej republike a občianskymi združeniami.
10. Zaviesť prvky hodnotenia a merania kvality procesov poskytovaných služieb

v oblasti ľudských zdrojov

1. Dodržiavať max. počet prijímateľov soc. služby na jedného zamestnanca a dodržiavať minimálny percentuálny podiel odborných zamestnancov na celkovom počte zamestnancov v zmysle zákona č. 448/2008 Z.z. o sociálnych službách, ako plnenie personálnych podmienok kvality poskytovaných sociálnych služieb.
2. Zabezpečovať pre zamestnancov ďalšie vzdelávanie, ktoré bude smerovať k uplatňovaniu nových trendov a postupov pri poskytovaní sociálnych služieb a cieľom ich skvalitnenia.
3. Zaviesť funkčný model hodnotenia kvality práce
4. Vytvárať priaznivé pracovné a sociálne podmienky pre zamestnancov.

v oblasti investícií a skvalitňovania prostredia

1. Realizovať stavebné práce pre zníženie energetickej náročnosti pavilónu kuchyne, spoločenskej budovy a administratívnej budovy – zateplenie a fasáda budovy, zateplenie strechy a výmena otvorových konštrukcií
2. Pripraviť zámer modernizácie technického vybavenia pre prácu s imobilnými prijímateľmi
3. Pripraviť zámer rekonštrukcie kotolne a práčovne s cieľom zníženia energetických nákladov
4. Vytvoriť projektový architektonický zámer zvýšenia kvality prostredia ubytovacej budovy
5. Zlepšiť prostredie izieb - svetelné podmienky, polohovacie pomôcky

Spracoval :	Kontakt :	Dátum : 30.4.2019
Mgr. Jaroslav Ivančo	email :	Podpis:
riaditeľ Senior dom SVIDA	riaditel@seniordomsvidask-sk.vucpo.sk	
	mobil : +421 917 858 505	